



Akademisches Auslandsamt
 Ansprechpartnerin: Angelika Meyer
 Otto-von-Guericke-Universität Magdeburg
 Universitätsplatz 2
 D-39106 Magdeburg
 Raum 138
 E-Mail: angelika.meyer@ovgu.de

Herausgeber:
 Otto-von-Guericke-Universität Magdeburg, der Rektor
 Redaktion: Akademisches Auslandsamt
 Bildnachweis, wenn nicht anders angegeben: Archiv der
 Universität Magdeburg und der jeweiligen Fakultäten
 Stand: 09/2010

Alle Angaben in dieser Broschüre wurden sorgfältig recherchiert und
 geprüft. Dennoch lassen sich Fehler nie gänzlich ausschließen. Irrtum und
 Druckfehler bleiben vorbehalten.

Gender-Erklärung
 Zugunsten der Klarheit und besseren Lesbarkeit – und nicht aus
 diskriminierenden Gründen – wird in dieser Broschüre verallgemeinernd
 die männliche Form verwendet. Angesprochen sind selbstverständlich
 sowohl männliche wie auch weibliche Personen.

www.ovgu.de

AKADEMISCHES AUSLANDSAMT

Willkommen in Magdeburg

AKADEMISCHES AUSLANDSAMT

Willkommen in Magdeburg



Rektorat	4
Dezernat Personalwesen	6
Fakultät für Maschinenbau	3 10 11.2 12 14 50 IFF EXFA
Fakultät für Verfahrens- und Systemtechnik	3 10 14 15 16 18 23 EXFA
Fakultät für Elektrotechnik und Informationstechnik	2 3 5 7 9 10 11.1 18 EXFA
Fakultät für Informatik	18 29 50
Fakultät für Mathematik	2 3 18
Fakultät für Naturwissenschaften	16 20 23 24
Fakultät für Geistes-, Sozial- und Erziehungswissenschaften	24 40 51 54 55 151
Fakultät für Wirtschaftswissenschaft	23

4
6
3 10 11.2 12 14 50 IFF EXFA
3 10 14 15 16 18 23 EXFA
2 3 5 7 9 10 11.1 18 EXFA
18 29 50
2 3 18
16 20 23 24
24 40 51 54 55 151
23

Ärztliches Direktorat	18
Audiovisuelles Medienzentrum	22
Dekanat	18
Fachstudienberatung Integrative Neuroscience* ...	91
Fachstudienberatung Medizin (Vorklinik)*	29
Kaufmännisches Direktorat	19
Medizinisches Rechenzentrum	17

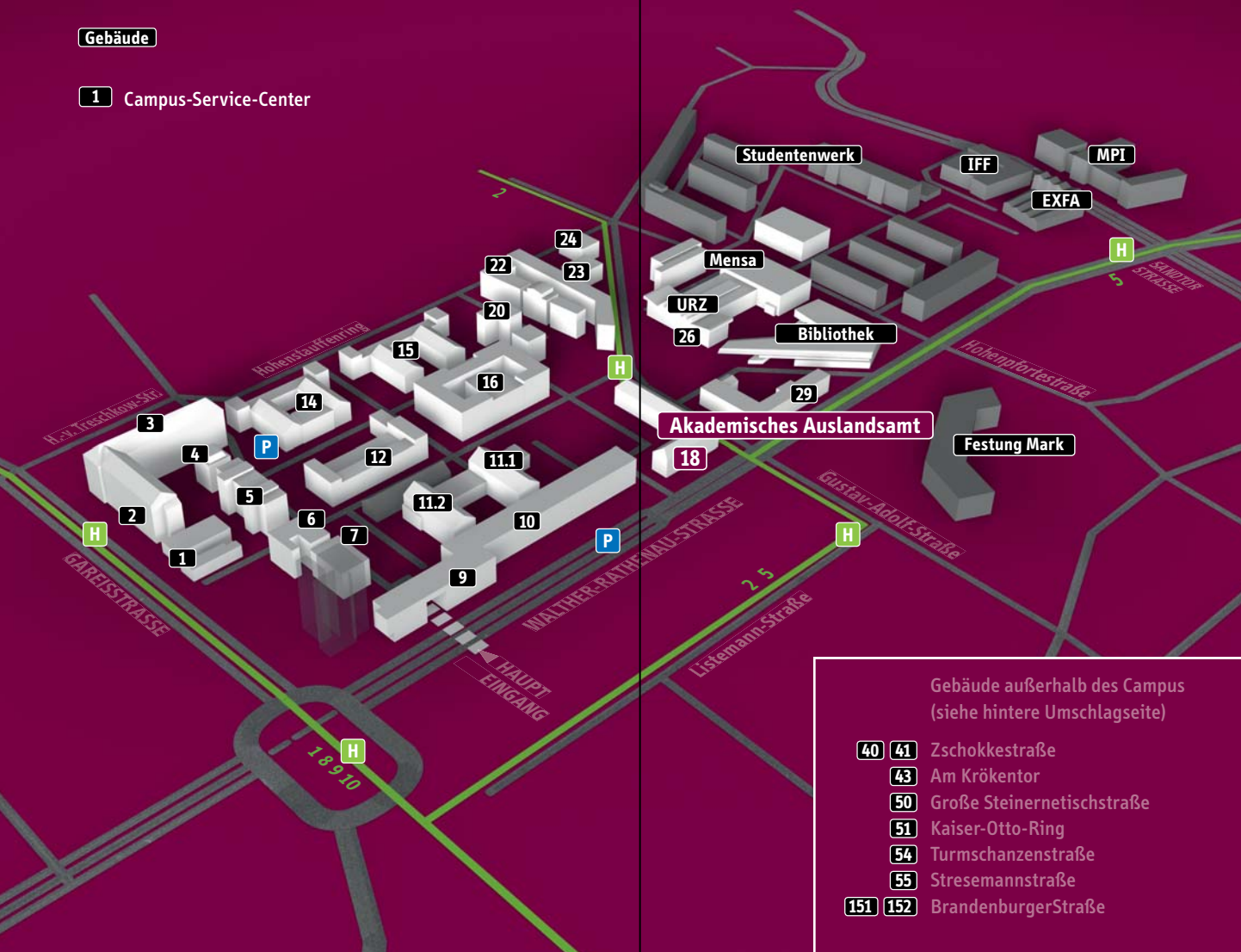
Medizintechnische Zentralbibliothek	41
Mensa	41
Personalabteilung	19
Pflegedirektorat	19
Referat Forschung	17
Studiendekanat	2
Zentralapotheke	6
Zentraler Hörsaal	22

*) Kontakt siehe Seite 32

→ Universitätscampus

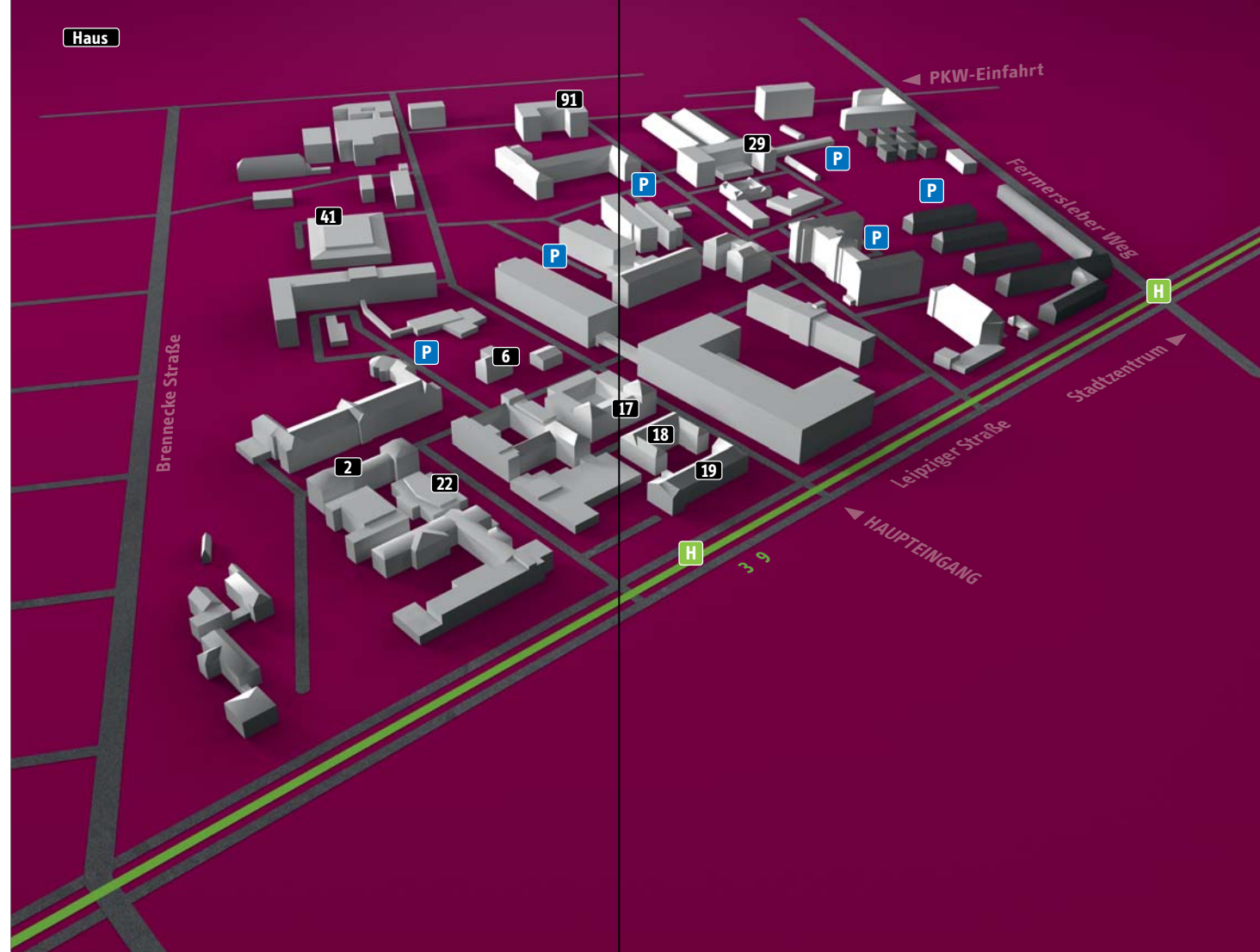
Gebäude

- 1 Campus-Service-Center



→ Campus der Medizinischen Fakultät

Haus





Sehr geehrte Gastwissenschaftlerinnen,
sehr geehrte Gastwissenschaftler,

ich begrüße Sie recht herzlich an der Otto-von-Guericke-Universität Magdeburg. Ich freue mich sehr, dass Sie sich im Rahmen Ihres Lehr- und/oder Forschungsaufenthaltes für unsere Universität entschieden haben.

Wie nie zuvor sind Wissenschaft und Forschung auf ein weltumspannendes Wissensnetzwerk und intensive internationale Kooperationen angewiesen. Die Otto-von-Guericke-Universität zieht sehr viele internationale Wissenschaftlerinnen und Wissenschaftler aus vielen verschiedenen Regionen der Welt an. Die Tendenz seit Jahren: steigend. Dies prägt Forschung und Lehre an unserer Universität und sorgt für eine offene und internationale Atmosphäre auf dem Campus.

Ich bin überzeugt, Sie werden sich an unserer Universität sehr wohl fühlen. Ich wünsche Ihnen viel Erfolg während Ihres Aufenthaltes sowie viele positive Erfahrungen mit den Menschen in unserer Einrichtung und in Magdeburg.

A handwritten signature in black ink, appearing to read 'K. Pollmann'.

Prof. Klaus Erich Pollmann
Rektor

Inhalt

	OVGU International	5
	Service für internationale Gastwissenschaftler	6
	Am Fluss im Grünen – Landeshauptstadt Magdeburg	8
	Universität mit Profil / Die Fakultäten im Überblick	10
	Akademisches System und Akademischer Kalender	16
	Forschungsschwerpunkte	18
	Einreise und Aufenthaltsrecht	20
	Formalitäten und Anmeldung	22
	Versicherungen	26
	Bankkonto und Steuern	32
	Finanzierung des Aufenthalts	34
	Unterwegs nach Magdeburg	38
	Wohnen in Magdeburg	40
	Mit der Familie an die OVGU	44
	Deutsch lernen	48
	Leben auf dem Campus	49
	Beauftragte der Otto-von-Guericke-Universität	55
	Freizeit in Magdeburg	56
	Praktische Tipps	58
	Check-Liste für die Ein- und Ausreise	66



Herzlich willkommen an der Otto-von-Guericke-Universität Magdeburg. Allen Angehörigen der Fakultäten, der Verwaltung und natürlich des Akademischen Auslandsamts ist es ein wichtiges Anliegen, die besten Voraussetzungen für Ihren erfolgreichen Start an der Universität zu schaffen. Die Universität ist Teil des europäischen Mobilitätsnetzwerks EURAXESS und in diesem Rahmen festigen wir die aktiven internationalen Kontakte in Forschung sowie Lehre und bauen diese beständig aus. Wir laden Sie herzlich dazu ein, Teil dieses Netzwerks zu werden.

Uns ist es sehr wichtig, dass Sie sich als Gast bei uns in Magdeburg wohl fühlen. Bei der Planung und gerade in der ersten Zeit des Aufenthalts gibt es einige Dinge zu erledigen. Diese Broschüre soll Ihnen dabei ein geschätzter Begleiter sein. Sie liefert Informationen zu allen wichtigen Bereichen des Lebens und eignet sich als Orientierungshilfe an der Universität Magdeburg. Die Broschüre wird durch unsere Internetseite für Gastwissenschaftlerinnen und Gastwissenschaftler aus dem Ausland ergänzt.

Uwe Genetzke

Dr. Uwe Genetzke
Dezernent des Akademischen Auslandsamts

Eines der höchsten Ziele der Otto-von-Guericke-Universität Magdeburg ist die Internationalisierung von Forschung und Lehre. Eingeflochten in ein weltumspannendes Netz von internationalen Beziehungen und Forschungsk Kooperationen, begreift sich die Universität von jeher als Brücke zwischen Ost und West. Die internationalen Verbindungen und Partnerschaften sollen intensive Kooperationen in den Bereichen Forschung, Lehre sowie Weiterbildung ermöglichen und intensivieren. Zudem sollen interkulturelle Fähigkeiten sowie die technische Entwicklung der Länder durch den Transfer von wissenschaftlichen Fachkenntnissen, mit Hilfe des Austausches von Studenten sowie Wissenschaftlern, gefördert werden.

Der Anteil an internationalen Studierenden liegt mit mehr als 10 % im Bundesdurchschnitt. Darüber hinaus begrüßt die Universität jedes Jahr zahlreiche internationale Wissenschaftler. Es bestehen Kooperationsvereinbarungen mit ca. 200 Institutionen in mehr als 50 Ländern.

➔ www.ovgu.de/international/kooperationen





→ Service für internationale Gastwissenschaftler

- Bereitstellung von Informationen über:
www.ovgu.de/international/wissenschaftler
- Beratung zu Fragen des Aufenthaltsrechts und der sozialen Absicherung (Finanzierung des Aufenthalts, Visum, Anmeldung und Krankenversicherung)
- Unterstützung bei der Wohnungssuche und der Vermittlung von Deutschkursen
- Vernetzung mit weiteren Ansprechpartnern der OVGU und zu städtischen Einrichtungen in Magdeburg (Bürgerbüro, Ausländerbehörde, Banken, Schulen, etc.)

Sprechen Sie uns an – wir sind sehr gerne für Sie da!

Leiterin Service für Wissenschaftler

Als persönliche Ansprechpartnerin des Akademischen Auslandsamts steht Ihnen die Leiterin des Service für Wissenschaftler, Angelika Meyer, zur Verfügung.

Akademisches Auslandsamt

International Office

Angelika Meyer

Otto-von-Guericke-Universität Magdeburg

Universitätsplatz 2, D-39106 Magdeburg

Raum 138



Postadresse:

Postfach 4120, D-39016 Magdeburg

Tel.: +49 (0) 391 67-18742

Fax: +49 (0) 391 67-11132 / 18212

E-Mail: angelika.meyer@ovgu.de

Internetseite des Akademischen Auslandsamts:

www.ovgu.de/international/akaa

Internetseite für Gastwissenschaftlerinnen und Gastwissenschaftler:

www.ovgu.de/international/wissenschaftler



Ausländerbeauftragte der OVGU

Die Otto-von-Guericke-Universität hat eine Ausländerbeauftragte bestellt, die die Belange ihrer ausländischen Mitglieder und Angehörigen wahrnimmt.

Institut für Arbeitswissenschaft, Fabrikautomatisierung und Fabrikbetrieb (IAF)

Prof. Dr.-Ing. Barbara Deml

D-39106 Magdeburg

Gebäude 10, Universitätsplatz 2

Tel.: +49 (0)391 67-18618

Fax: +49 (0)391 67-12765

E-Mail: barbara.deml@ovgu.de

Am Fluss im Grünen – Landeshauptstadt Magdeburg



▲ Domfelsen und Elbe

www.magdeburg-tourist.de, www.sachsen-anhalt.de

Die Universitäts- und Domstadt Magdeburg, Landeshauptstadt von Sachsen-Anhalt, ist eine moderne Stadt mit einer 1.200-jährigen Geschichte. Als Residenz Ottos des Großen, als Hansestadt und preußische Festung, gewann die Stadt an der Elbe europäische Bedeutung, wurde aber auch wiederholt von Krieg und Zerstörung heimgesucht. Der Magdeburger Dom, Grablage des ersten deutschen Kaisers Otto der Große und erster gotischer Dom in Deutschland, gehört zu den Sehenswürdigkeiten der Elbestadt. Das Rathaus, das romanische Kloster unser Lieben Frauen, das heute als Kunstmuseum genutzt wird, die Lukasklause, die das Otto-von-Guericke-Museum beherbergt, barocke Baukunst rund um den Hasselbachplatz und die inzwischen teilweise restaurierte Befestigungsanlage mitsamt Stadtmauer sind ebenfalls sehenswerte Zeugnisse der Stadtgeschichte. Aber auch Bauwerke aus jüngster Zeit begeistern die Besucher der Stadt. Mit der Grünen Zitadelle entstand in Magdeburg eines der letzten Bauten des österreichischen Künstlers Friedensreich Hundertwasser.

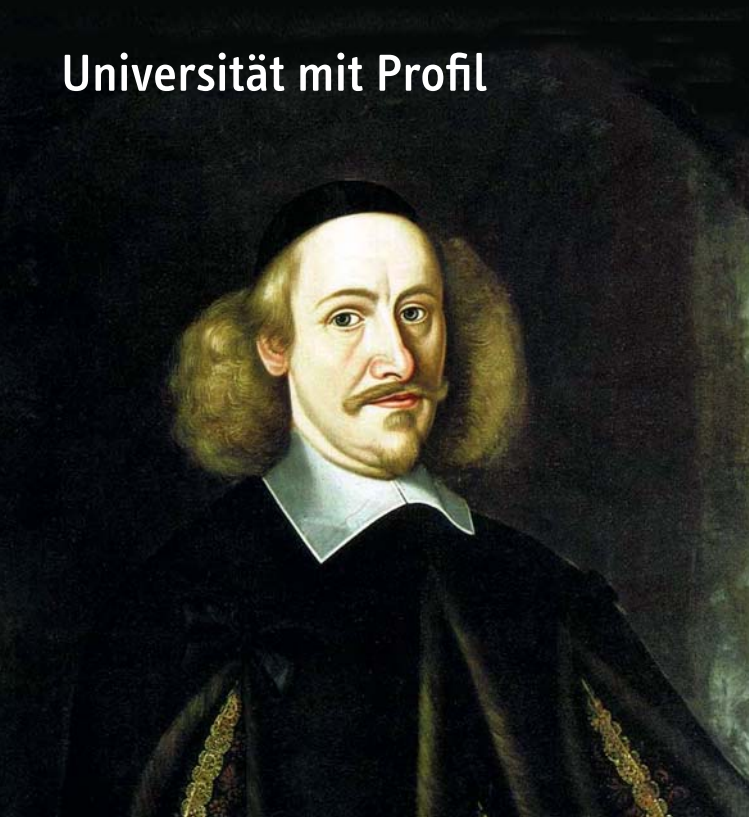
Durch Magdeburg, eine der grünsten Städte Deutschlands, ziehen sich zahlreiche Parks und Grünanlagen. Die bekanntesten und beliebtesten sind der Stadtpark auf der Elbinsel Rotehorn und der Herrenkrugpark, der Anfang des 19. Jahrhunderts vom berühmten



▲ Otto der Große (Magdeburger Reiter/Kulturhistorisches Museum), Hundertwasserhaus, Klosterberggarten

Landschaftsarchitekten Peter Joseph Lenné (1779–1866) nach dem Vorbild englischer Landschaftsgärten gestaltet wurde. Die Gruson-Gewächshäuser, eine Botanische Sammlung, gehen auf einen Magdeburger Industriellen im 19. Jahrhundert zurück. Der Magdeburger Zoo beherbergt mehr als 600 Tiere. Der Jahrtausendturm im Elbauenpark erinnert an die Bundesgartenschau 1999. Im Sommer finden hier verschiedene Open-Air-Veranstaltungen statt, darunter das Ballonglühen, bei dem sich am Elbufer leuchtende Heißluftballons erheben. An den Park schließen sich unmittelbar die Galopprennbahn und ein Golfplatz an. Die Elblandschaft und Radwanderwege bieten viele Möglichkeiten, Natur zu erkunden und zu genießen. Aber auch im weiteren Umfeld der Stadt locken großartige Ziele, darunter vier Stätten des UNESCO-Weltkulturerbes und des Weltnaturerbes sowie der nahe Harz.

Zugleich ist Magdeburg eine lebendige Stadt mit hervorragenden Shoppingmöglichkeiten, mit vielfältigen Kultur- und Sportangeboten sowie mit gastronomischen Angeboten in einer großen Bandbreite.



▲ Otto von Guericke – Bürgermeister und Erfinder, Begründer der Experimentalphysik. Er ist Namensgeber der Universität Magdeburg.

Die Universität trägt den Namen des Wissenschaftlers, Politikers und Ingenieurs Otto von Guericke (1602–1686). Der berühmte Sohn der Stadt Magdeburg wurde durch seine bahnbrechenden Forschungen zum Vakuum weit über die Grenzen Deutschlands hinaus berühmt.

Die Otto-von-Guericke-Universität (OVGU), 1993 gegründet, ist eine der jüngsten Universitäten Deutschlands. Sie entstand durch die Zusammenführung der Technischen Universität mit der Pädagogischen Hochschule und der Medizinischen Akademie Magdeburg. An neun Fakultäten sind rund 14.000 Studierende in mehr als 70 Studiengängen eingeschrieben.

MB

FAKULTÄT FÜR
MASCHINENBAU

Der Maschinenbau ist die traditionsreichste und größte Fachdisziplin an der Universität. Sie vertritt ein vielfältiges Ausbildungsangebot und breites Forschungsprofil, das unter anderem die Projektierung, die Konstruktion und Fertigung von Maschinen sowie von Apparaten und Anlagen, die Logistik und Materialflusstechnik, die Entwicklung, Bearbeitung und Prüfung neuartiger Werkstoffe, die Fabrikplanung und das Fabrikmanagement sowie sicherheitstechnische und arbeitswissenschaftliche Aspekte umfasst.

Forschungsschwerpunkte:

- Automotive
- Virtual Engineering
- Logistik

www.fmb.ovgu.de

VST

FAKULTÄT FÜR VERFAHRENS-
UND SYSTEMTECHNIK

Verfahrenstechnik erforscht, entwickelt und verwirklicht ökologisch verträgliche Stoffumwandlungsverfahren, die mit Hilfe von physikalischen, biologischen oder chemischen Einwirkungen aus Rohstoffen wertvolle Produkte erzeugen. Verfahrenstechnik ist allgegenwärtig und für eine prosperierende Gesellschaft und Wirtschaft unverzichtbar.

Forschungsschwerpunkte:

- Partikeltechnologie und Partikelsysteme
- Chemische Produktgestaltung und analytische Produktcharakterisierung
- Innovative Stoff- und Energiewandlungsprozesse

www.fvst.ovgu.de



Heute arbeiten Elektroingenieure in fast allen Industrie- und Dienstleistungsbereichen. Um den sich daraus ergebenden vielfältigen Anforderungen an die Ausbildung gerecht zu werden, bieten wir eine Reihe moderner auch fachübergreifender Studiengänge an, z. T. in enger Kooperation mit den anderen Fakultäten der Universität.

Forschungsschwerpunkte:

- Regenerative Energien
- Medizintechnik/Mikrosystemtechnik
- Intelligente Interaktive Systeme

www.feit.ovgu.de



Die Fakultät für Informatik ist mit fast 20 Professuren die größte Informatikfakultät des Landes Sachsen-Anhalt. Sie hat sich den Leitbegriffen praktisch, persönlich und interdisziplinär verschrieben. Das Arbeiten in Teams wird gefördert und es wird besonderer Wert auf die Vermittlung und Anwendung von Schlüssel- und Methoden-Kompetenzen gelegt.

Forschungsschwerpunkte:

- Data and Knowledge Engineering
- Computervisualistik
- Information Systems in Lifetime Engineering

www.cs.uni-magdeburg.de



Mathematik ist heute eine unverzichtbare Grundlage für nahezu alle Bereiche in Wissenschaft, Technik, Wirtschaft und Verwaltung. Die Heranbildung von Mathematikerinnen und Mathematikern ist für eine wissenschafts- und technologiebasierte Gesellschaft unbedingt erforderlich. In allen Studiengängen wird eine innovative Ausbildung auf hohem Stand angeboten, die modernste Rechentechnik einbezieht.

Forschungsschwerpunkte

- Diskrete Methoden
- Stochastik
- Analysis und Numerik nichtlinearer partieller Differentialgleichungen

www.math.uni-magdeburg.de



Die Fakultät für Naturwissenschaften der Otto-von-Guericke-Universität Magdeburg bietet interdisziplinäre Ausbildungsgänge mit naturwissenschaftlichen, technischen und neurowissenschaftlichen Komponenten. Neben der interdisziplinären Ausbildung wurden auch vielfältige Aktivitäten entwickelt, welche die Forschungen der naturwissenschaftlichen Fakultät mit den ingenieurwissenschaftlichen, computerwissenschaftlichen, medizinischen und neurowissenschaftlichen Forschungsaktivitäten anderer Fakultäten und Institute eng verknüpfen.

Forschungsschwerpunkte

- Halbleiter-Nanostrukturen für die Mikro- und Optoelektronik
- Kognitive Neurowissenschaft
- Systemische und molekulare Neurobiologie

www.fnw.ovgu.de

MED MEDIZINISCHE FAKULTÄT

Geprägt wird die Medizinische Fakultät durch die Forschungsleistungen, die akademische Ausbildung von Ärzten und die Behandlung besonders schwerer Krankheitsbilder im Universitätsklinikum. Zur Medizinischen Fakultät bzw. dem Universitätsklinikum Magdeburg gehören derzeit 21 Institute und 24 Kliniken sowie eine Vielzahl Zentraler Dienstleistungseinrichtungen. Jährlich werden ca. 185 Studentinnen und Studenten für den Studiengang Humanmedizin immatrikuliert. Jährlich werden zahlreiche wissenschaftliche Symposien, Kongresse, Gastvorlesungen und Weiterbildungsveranstaltungen durchgeführt, an denen Wissenschaftler aus dem In- und Ausland teilnehmen.

Forschungsschwerpunkte:

- Neurowissenschaften
- Immunologie / Molekulare Medizin der Entzündung

www.med.uni-magdeburg.de

GSE FAKULTÄT FÜR GEISTES-, SOZIAL- UND ERZIEHUNGS- WISSENSCHAFTEN

Die Fakultät für Geistes-, Sozial- und Erziehungswissenschaften (FGSE) ist, gemessen an der Zahl von über 5000 Studierenden, eine der größten Fakultäten der Otto-von-Guericke-Universität. Die Fakultät bietet jeweils in einer kulturwissenschaftlichen, einer bildungs- sowie einer sozialwissenschaftlichen Ausrichtung Bachelor- und Masterstudiengänge sowie das Lehramt für berufsbildende Schulen an.

Forschungsschwerpunkte

- Transformationsforschung
- Berufs- und Medienbildung
- Kulturwissenschaft

www.fgse.ovgu.de

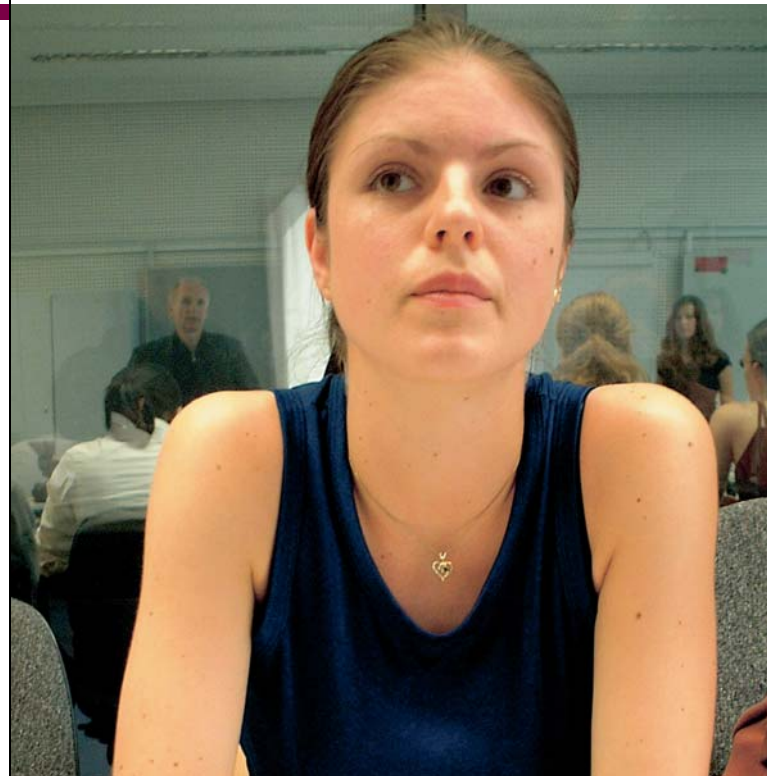
WW FAKULTÄT FÜR WIRTSCHAFTSWISSENSCHAFT

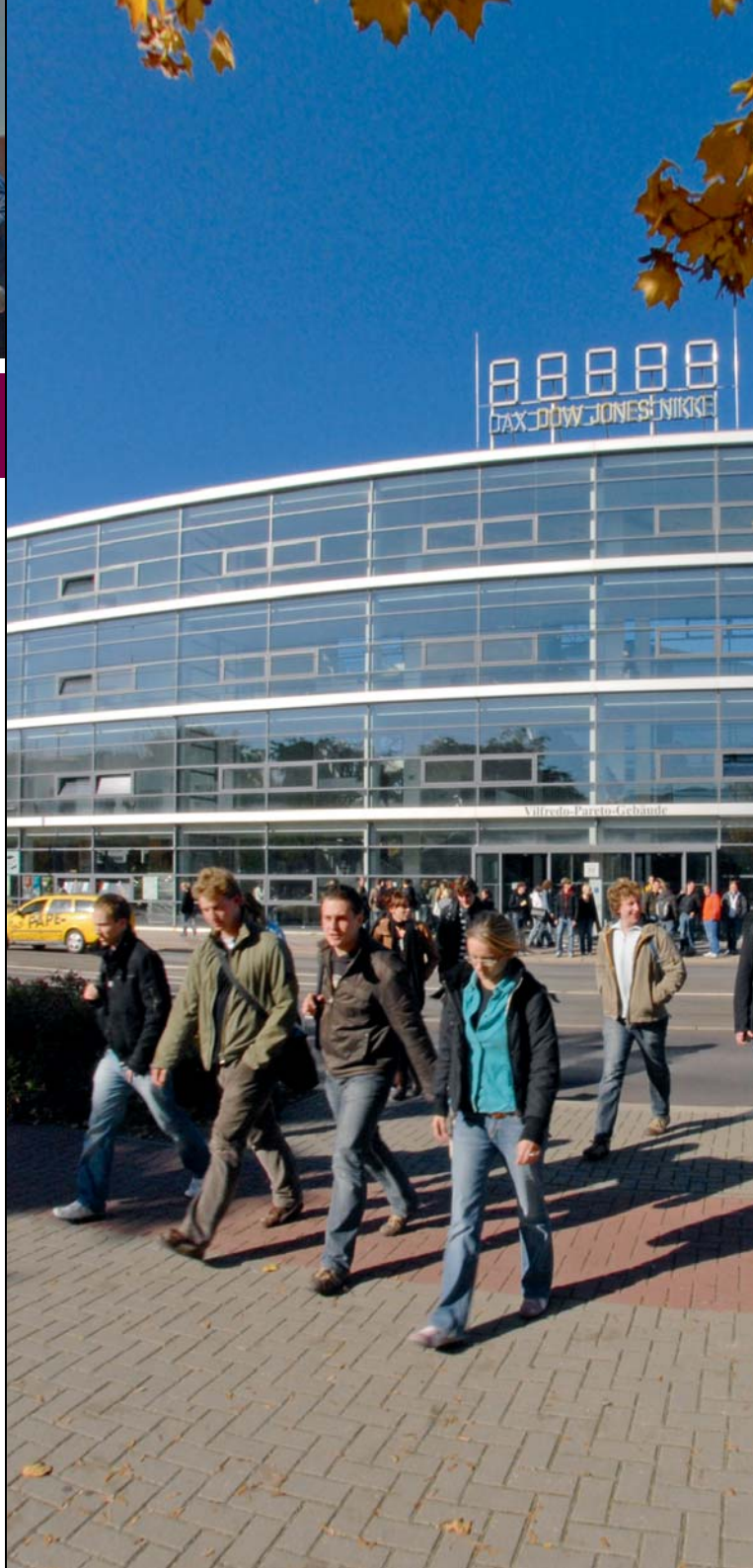
Die Fakultät für Wirtschaftswissenschaften leitet ihr Grundverständnis aus vier zentralen Elementen ab: die Einheit der Wirtschaftswissenschaft, Theoriegeleitete Wissenschaftlichkeit, Internationale Orientierung von Forschung und Lehre und Immanenter Anwendungsbezug der theoriegeleiteten Wissenschaftlichkeit.

Forschungsschwerpunkt

- Decision Design

www.ww.uni-magdeburg.de





→ Akademisches System und Akademischer Kalender

Entsprechend der Umsetzung des Bologna-Vertrages sind die grundsätzlichen Strukturen der Hochschullandschaft einheitlich auf der europäischen Ebene geregelt. Es gibt jedoch noch einige Besonderheiten in Hinblick auf Deutschland zu beachten.

Das Studienjahr an der Otto-von-Guericke-Universität untergliedert sich in zwei Semester, das Sommersemester und das Wintersemester. Die Dauer einer akademischen Stunde beträgt 45 Minuten. Vorlesungen, Seminare, Übungen und Tutorien werden vornehmlich in Doppelstunden unterrichtet.

Wintersemester

Vorlesungsbeginn
Vorlesungsende
Prüfungszeit
Semesterpause

1. Oktober–31. März

Anfang Oktober
Anfang Februar
Februar
März

Sommersemester

Vorlesungsbeginn
Vorlesungsende
Prüfungszeit
Semesterpause

1. April–30. September

Anfang April
Mitte Juli
Juli
August–September

Die folgenden Abschlüsse können erworben werden:

- ☑ Bachelor of Science
- ☑ Master of Science
- ☑ Bachelor of Arts
- ☑ Master of Arts
- ☑ Staatsexamen

Darüber hinaus: Doktorgrad, Habilitation

→ Forschungsschwerpunkte

In den letzten Jahren hat sich ein entscheidender Wandel in der universitären Forschung von der angewandten zur innovativen Grundlagenforschung vollzogen. Neben den Forschungsexzellenzschwerpunkten der Universität konnten sich Spezialrichtungen wie die Immunologie, Nichtlineare Systeme, Neue Materialien, Prozesse und Produkte, Visualistik, Gesellschaftliche Transformation sowie Kommunikation und Kultur profilieren. Es wurde eine beachtliche Forschungs- und Wissenschaftsinfrastruktur aufgebaut, die eine enge Vernetzung von Theorie und Praxis sowie von Forschung und Anwendung ermöglicht.

Exzellenzschwerpunkte

- Neurowissenschaften
(Medizinische Fakultät, Fakultät für Naturwissenschaften)
- Dynamische Systeme
(Fakultät für Mathematik, Fakultät für Verfahrens- und Systemtechnik)
- Automotive
(Fakultät für Maschinenbau zusammen mit anderen Fakultäten)

Forschungskooperationen

Die Universität kooperiert mit verschiedenen Einrichtungen in vielfältigen Forschungszusammenhängen. Externe Kooperationen bestehen mit angegliederten Zentren, An-Instituten und außeruniversitären Forschungseinrichtungen.



Angegliederte Zentren und An-Institute:

- Zentrum für neurowissenschaftliche Innovation und Technologie
www.zenit-magdeburg.de
- Zentrum für Produkt-, Verfahrens- und Prozessinnovation GmbH
www.exfa.de
- Institut für Neurosimulation und Bildtechnologien
www.inb-vision.com
- Forschungsinstitut für Angewandte Neurowissenschaften
www.fan-neuroscience.com
- Institut für neurologische/neurochirurgische Rehabilitation
www.uni-magdeburg.de/innrf
- Institut für Qualitätssicherung in der operativen Medizin
www.an-institut.de
- METOP (Mensch-Technik-Organisation-Planung) GmbH
www.metop-md.de
- Institut für Automation und Kommunikation (IFAK)
www.ifak.eu
- Labor für Umweltschutz und Chemische Analytik (LUS)
www.lus-magdeburg.de
- International Neuroscience Institute - Hannover GmbH (INI)
www.ini-hannover.de

Außeruniversitäre Forschungseinrichtungen:

- Leibniz-Institut für Neurobiologie
www.ifn-magdeburg.de
- Fraunhofer Institut für Fabrikbetrieb und -automatisierung IFF
www.iff.fraunhofer.de
- Max-Planck-Institut für Dynamik komplexer technischer Systeme
www.mpi-magdeburg.mpg.de



Nähere Informationen zur Aufnahmevereinbarung erhalten Sie auf der Homepage des Bundesamtes für Migration und Flüchtlinge:
www.bamf.de

Informationen zu notwendigen Schritten erhalten Sie unter:

www.ovgu.de/international/wissenschaftler

- Akademisches Auslandsamt
- Wissenschaftler aus dem Ausland
- Einreise und Aufenthaltsrecht

→ Einreise und Aufenthaltsrecht

Visum beantragen

Für die Einreise nach Deutschland benötigen Sie in der Regel ein Visum und bei längerem Aufenthalt auch eine Aufenthaltserlaubnis. Beantragen Sie das Visum so früh wie möglich bei der Deutschen Botschaft oder einem Deutschen Konsulat in Ihrem Heimat- oder Aufenthaltsland, denn die Bearbeitungszeit kann – je nach zuständiger Botschaft – vier bis sechs Wochen dauern.

Ob Sie ein Visum und eine Aufenthaltserlaubnis für die Einreise nach Deutschland benötigen, hängt von Ihrer **Staatsangehörigkeit** und dem **Zweck Ihres Aufenthaltes** ab.

Für Aufenthalte über drei Monate oder Aufenthalte, die zur Aufnahme einer Erwerbstätigkeit führen, sind Ausländer grundsätzlich visumpflichtig.

Gastwissenschaftler aus der EU sowie aus Island, Liechtenstein, Norwegen und der Schweiz benötigen kein Visum zur Einreise, ebenso Gastwissenschaftler aus den USA, Israel, Australien, Kanada, Süd-Korea, Neuseeland und Japan.

Gastwissenschaftler aus allen anderen Staaten müssen bei der deutschen Auslandsvertretung in ihrem Heimatland ein Visum zur Einreise nach Deutschland beantragen.

Einreise mit einem Forschervisum

Die Einreise ist auch mit einem Forschervisum (§20 Aufenthaltsgesetz) möglich. Dazu muss eine Aufnahmevereinbarung zwischen Forscher und Universität geschlossen werden. Das Forschervisum ist mit einigen Vorteilen verbunden und soll das Einreiseprozedere erleichtern und beschleunigen.

Vorteile:

Bei Ehegatten ist der Nachweis von Sprachkenntnissen nicht erforderlich, es gilt ein unbeschränkter Zugang zum deutschen Arbeitsmarkt. Für Forscher, die in einem anderen EU-Land ein Aufenthaltsrecht nach der neuen Forscherrichtlinie haben, gilt das Mobilitätsrecht in der EU, d. h. sie erhalten eine Aufenthaltserlaubnis bzw. ein Visum zur Durchführung von Teilen ihres Forschungsvorhabens.

Bedingungen für den Abschluss einer Aufnahmevereinbarung

Die Aufnahmevereinbarung zwischen der Universität und dem Forscher kann geschlossen werden, wenn

- feststeht, dass das Forschungsvorhaben durchgeführt wird,
- der Forscher dafür geeignet und befähigt ist und über den hierfür notwendigen Hochschulabschluss verfügt, der den Zugang zu Graduiertenprogrammen ermöglicht,
- der Lebensunterhalt des Forschers gesichert ist.

Falls Sie für dieses Verfahren anspruchsberechtigt sind, lassen Sie sich eine Aufnahmevereinbarung zuschicken. Unter Vorlage dieser Aufnahmevereinbarung können Sie bei der zuständigen deutschen Auslandsvertretung ein Visum für Forscher beziehungsweise bei der Ausländerbehörde eine Aufenthaltserlaubnis „Forscher“ beantragen.



Anschrift des Bürgerbüros:

Bürgerbüro Mitte, Breiter Weg 222, linker Eingang, 39104 Magdeburg

Sprechzeiten des Bürgerbüros:

Mo 8.00–15.00, Di und Do 9.00–19.00, Mi 12.00–15.00 Uhr,
Fr 8.00–12.00 Uhr, Sa 8.00–12.00 Uhr

Die Adressen anderer Bürgerbüros in Magdeburg finden Sie unter:

www.magdeburg.de

→ Formalitäten und Anmeldung

Anmelden beim Einwohnermeldeamt

Wenn Sie sich länger als drei Monate in Magdeburg aufhalten, müssen Sie sich in einem der Bürgerbüros in Magdeburg anmelden. Das sollte innerhalb einer Woche nach Anreise geschehen. Wichtige Formulare können Sie im Bürgerbüro direkt oder aus dem Internet beziehen. Das Formulardepot Ihres Bürgerbüros finden Sie unter: www.magdeburg.de. Bitte bringen Sie zur Anmeldung im Bürgerbüro folgende Unterlagen mit

- gültiger Personalausweis bzw. Pass
- Mietvertrag
- aktuelles (biometrisches) Passfoto

Regelungen für Gastwissenschaftler

☒ Gastwissenschaftler aus dem europäischen Wirtschaftsraum (EWR)

Sie können ohne Visum einreisen. Wenn Sie planen, sich länger als drei Monate in Magdeburg aufzuhalten, gilt für EU-Bürger und Bürger aus Island, Liechtenstein und Norwegen: Sie füllen die Erklärung zum Aufenthaltszweck aus und erhalten eine Bescheinigung über Ihr Aufenthaltsrecht zugesandt.

☒ Bürger aus der Schweiz

Sie erhalten im Einwohnermeldeamt eine Aufenthaltserlaubnis in Form einer Aufenthaltskarte-EG.

☒ Angehörige der neuen Mitgliedsstaaten

Sie beantragen im Einwohnermeldeamt Ihr Aufenthaltsrecht einschließlich Zustimmungsvermerk für die genehmigungsfreie Tätigkeit nach § 9 Nr.8 und 9 der Verordnung über die Arbeitsgenehmigung für ausländische Arbeitnehmer (ArGV). Sie genießen noch keine Freizügigkeit bei der Erwerbstätigkeit.
(voraussichtliche Änderung ab 2011)

☒ Gastwissenschaftler aus den USA, Israel, Australien, Kanada, Süd-Korea, Neuseeland und Japan

Sie benötigen kein Visum zur Einreise. Erst nach Anmeldung im Einwohnermeldeamt, welche bei einem Aufenthalt in Magdeburg von mehr als drei Monaten notwendig wird, können Sie bei der Ausländerbehörde eine Aufenthaltserlaubnis beantragen.

Bitte beachten Sie: Wenn Sie länger als drei Monate an der OVGU Magdeburg arbeiten, sollten Sie genug Zeit zwischen Ihrer Einreise und der Arbeitsaufnahme an der Universität einplanen. Es kann bis zu zwei Wochen dauern, bis Ihr Antrag auf Aufenthalts- und Arbeitserlaubnis bearbeitet ist.

☒ Visumpflichtige Gastwissenschaftler

Vor Ihrer Einreise müssen Sie ein Visum beantragen. Erst nach Anmeldung im Einwohnermeldeamt, welche bei einem Aufenthalt in Magdeburg von mehr als drei Monaten notwendig wird, können Sie bei der Ausländerbehörde Ihre Aufenthaltserlaubnis beantragen.

☒ Gastwissenschaftler mit Arbeitsvertrag

Sie benötigen eine Lohnsteuerkarte. Diese erhalten Sie beim Einwohnermeldeamt. Auf der Lohnsteuerkarte werden Ihr Familienstand und die Kinderzahl und die daraus resultierende Steuerklasse sowie eine eventuelle Zugehörigkeit zu einer Kirche eingetragen. Die Lohnsteuerkarte muss vor Beginn Ihrer Arbeitsaufnahme im Dezernat Personalwesen der Universität abgegeben werden.



Anschrift der Ausländerbehörde:

Bürger Service, Ausländerbehörde
Breiter Weg 222, rechter Eingang, 39104 Magdeburg
Tel.: +49 (0) 391 540 43 -40/41/42/43, Fax: +49 (0) 391 540 43 50
E-Mail: Abh@ewo.magdeburg.de

Sprechzeiten der Ausländerbehörde:

Mo und Fr 8.00–12.00 Uhr, Di 9.00–12.00 Uhr sowie 14.00–17.30 Uhr,
Do 9.00–12.00 Uhr

→ Formalitäten und Anmeldung

Verlängerung des Visums und Beantragung der Aufenthaltserlaubnis

☒ Wann und zu welchem Zweck müssen Sie sich bei der Ausländerbehörde der Stadt Magdeburg melden:

- Wenn Ihr Aufenthalt an der Otto-von-Guericke-Universität sich über mehr als drei Monate erstreckt. Die Ausländerbehörde erteilt eine Aufenthaltserlaubnis bzw. eine Freizügigkeitsbescheinigung für EU-Bürger.
- Wenn Sie Ihre Aufenthaltserlaubnis verlängern wollen, müssen Sie dies vor Ablauf Ihres ursprünglichen Aufenthaltstitels tun.
- Wenn Sie den Zweck Ihres Aufenthaltes, für den Ihnen eine Aufenthaltserlaubnis erteilt wurde, ändern wollen, müssen Sie diese Änderung zuerst bei der Ausländerbehörde beantragen.

Wichtige Formulare können Sie direkt in der Ausländerbehörde oder aus dem Formulardepot der Ämter im Internet beziehen. Das Formulardepot finden Sie unter: www.magdeburg.de

☒ Bitte bringen Sie folgende Dokumente mit:

- gültiger Personalausweis bzw. Pass
- Nachweis über ausreichenden Krankenversicherungsschutz (mit Bestätigung, dass der Versicherungsschutz die Leistungen nach § 11 Abs.1–3 SGB V umfasst)
- Nachweis über ausreichende finanzielle Mittel z. B. durch Vorlage eines Arbeitsvertrages, einer Stipendienzusage oder eines Finanzierungsnachweises
- ggf. Immatrikulationsnachweis
- Mietvertrag
- Meldebescheinigung (erhalten Sie bei der Anmeldung im Bürgerbüro)
- Ein biometrisches Passfoto bzw. bei EU-Bürgern zwei biometrische Passfotos

☒ Gebühren

Die Erteilung der Aufenthaltserlaubnis kostet 60 Euro. EU-Bürger und Stipendiaten deutscher Förderorganisationen sind von der Gebühr befreit!



Haftungsausschluss

Die hier aufgeführten Anbieter sind der OVGU bekannt und stellen nur eine Auswahl dar. Die OVGU übernimmt keine Gewähr für die Qualität oder Vollständigkeit dieser Auskünfte, es soll lediglich ein Überblick geschaffen werden. (September 2010)

→ Versicherungen

Sozialversicherungen

Sozialversicherungen umfassen Krankenversicherung, Renten-, Unfall- und Pflege- sowie Arbeitslosenversicherung. Für Stipendiaten (ohne Beschäftigungsverhältnis) besteht in der Regel nur Krankenversicherungspflicht. Bei Aufenthalt mit Arbeitsvertrag sind in der Regel alle fünf Bereiche der Sozialversicherung vorgeschrieben.

➔ www.sozialgesetzbuch-sgb.de

➔ www.deutsche-sozialversicherung.de

Krankenversicherung

Grundsätzlich besteht in Deutschland Krankenversicherungspflicht. Das heißt, Sie müssen eine Krankenversicherung bei einem in Deutschland zugelassenen Versicherungsunternehmen abschließen. Es gibt zwei Arten von Krankenversicherungen, die gesetzliche und die private.

Bei der gesetzlichen Krankenversicherung sind die Vertragsbedingungen, die monatlichen Beiträge und der Leistungsumfang gesetzlich geregelt. Die Beiträge werden prozentual auf das Arbeitsentgelt erhoben. Momentan beträgt der Beitragssatz 14,9%. Die Höhe des Prozentsatzes kann sich ändern. Verschiedene gesetzliche Versicherer erheben gesondert Zusatzbeiträge. Bitte erkundigen Sie sich bei der Krankenkasse Ihrer Wahl nach diesem Thema.

Bei den privaten Krankenversicherungen variieren die Bedingungen von Anbieter zu Anbieter. Ausreichender Krankenversicherungsschutz ist Voraussetzung für die Erteilung der Aufenthaltserlaubnis in Deutschland.

Ein ausreichender Krankenversicherungsschutz muss folgende Leistungen umfassen:

- Ärztliche und zahnärztliche Behandlung
- Versorgung mit Arznei-, Verband-, Heil- und Hilfsmitteln
- Krankenhausbehandlung
- Medizinische Leistungen zur Rehabilitation
- Leistungen bei Schwangerschaft und Geburt

Wer in einer gesetzlichen Krankenversicherung versichert ist, hat immer ausreichenden Krankenversicherungsschutz. Private Krankenversicherungen müssen einen Versicherungsschutz gemäß § 11 Abs. 1–3 Sozialgesetzbuch V (Abk.: SGB V) gewährleisten. Die privaten Krankenkassen müssen dies schriftlich bestätigen. Bei längerem Aufenthalt, d. h. wenn Sie einen Wohnsitz in Deutschland nehmen, ist es obligatorisch, eine Krankenversicherung bei einem in Deutschland zugelassenen Versicherungsunternehmen abzuschließen. Informieren Sie sich auf jeden Fall rechtzeitig, damit Sie in Deutschland vom ersten Tag an krankenversichert sind. Die Auswahl an Versicherungsgesellschaften ist sehr groß. Die Leistungen der Krankenkassen miteinander zu vergleichen, lohnt sich.

Informationen für EU-Bürger: www.euraxess.de



Haftungsausschluss

Die hier aufgeführten Anbieter sind der OVGU bekannt und stellen nur eine Auswahl dar. Die OVGU übernimmt keine Gewähr für die Qualität oder Vollständigkeit dieser Auskünfte, es soll lediglich ein Überblick geschaffen werden. (September 2010)

→ Versicherungen

Krankenversicherung

Aufenthalt mit Stipendium

Stipendiaten ohne Beschäftigungsverhältnis können sich nur privat versichern. Sie sollten Ihren Stipendiengeber nach einer Empfehlung fragen.

Aufenthalt mit Arbeitsvertrag

In Abhängigkeit von der Höhe Ihres Einkommens können Sie sich privat oder müssen sich gesetzlich krankenversichern. Bis zu einem bestimmten Bruttojahreseinkommen müssen Sie sich in einer gesetzlichen Krankenkasse versichern. Ehepartner und Kinder sind dann in der Regel mit familienversichert. Das bedeutet, für sie muss kein weiterer Beitrag entrichtet werden. Bitte beachten Sie, dass nach 2010 Veränderungen der Versicherungspflichtgrenze möglich sind. Fragen Sie Ihren Versicherer. Bei dreijähriger Überschreitung der Versicherungspflichtgrenze können Sie sowohl einer gesetzlichen als auch einer privaten Krankenversicherung beitreten.

Gesetzliche Krankenversicherungen

AOK Sachsen-Anhalt
Lüneburger Str. 4
39106 Magdeburg
Tel.: +49 180 2 26 57 26
Internet: www.aok.de/sa

Techniker Krankenkasse
Olvenstedter Str. 66
39108 Magdeburg
Tel.: +49 391 7 39 42 00
Internet: www.tk-online.de

Private Krankenversicherungen

Care Concept
Am Herz-Jesu-Kloster 20
53229 Bonn
Tel.: +49 228 977 35 0
Internet: www.care-concept.de

Hanse Merkur
Kometenweg 69
39118 Magdeburg
Tel.: +49 391 62 01 18 1
Internet: www.hansemerkur.de

Weitere Versicherer im Internet

Liste gesetzlicher Kassen:
www.gkv-spitzenverband.de/ITSGKrankenkassenListe.gkvnet

Liste mit privaten Versicherern:
www.pkv.de/verband/mitgliedsunternehmen



Haftungsausschluss

Die hier aufgeführten Anbieter sind der OVGU bekannt und stellen nur eine Auswahl dar. Die OVGU übernimmt keine Gewähr für die Qualität oder Vollständigkeit dieser Auskünfte, es soll lediglich ein Überblick geschaffen werden. (September 2010)

→ Versicherungen

Renten-, Unfall-, Pflege- und Arbeitslosenversicherung

Da dieses Thema sehr komplex und auch häufigen Änderungen unterworfen ist, sehen wir von einer schriftlichen Information ab. Wir sind Ihnen gern behilflich bei der Wahl der richtigen Ansprechpartner. Möglicherweise bestehen bilaterale Sozialversicherungsabkommen zwischen Deutschland und Ihrem Heimatland. Eine Übersicht finden Sie bei der Deutschen Rentenversicherung. Bei einem Aufenthalt mit Arbeitsverhältnis hilft der für Sie zuständige Ansprechpartner im Dezernat Personalwesen gern weiter.

- ➔ www.euraxess.de/portal/sozialversicherung_in.html
- ➔ www.deutsche-rentenversicherung.de

Haftpflichtversicherung

Die private Haftpflichtversicherung tritt ein, wenn Sie jemand anderem oder dessen Eigentum unbeabsichtigt Schaden zufügen. In Deutschland sind Sie per Gesetz für Schäden dieser Art verantwortlich. Eltern haften für ihre Kinder. Es ist deshalb sinnvoll, eine private (Familien-) Haftpflichtversicherung abzuschließen, um sich gegen Forderungen zu versichern, die durch unabsichtlich verursachte Schäden entstehen. Falls Sie in ihrem Heimatland eine private Haftpflichtversicherung abgeschlossen haben, sollten Sie prüfen, ob der Versicherungsschutz auch während Ihres Aufenthaltes in Deutschland gewährleistet ist.

Diese Versicherungsunternehmen bieten eine Haftpflichtversicherung an:

Allianz

Ebendorfer Str. 3
39108 Magdeburg
Tel.: +49 391 73 91 90
Internet: <https://www.allianz.de>

Debeka

Domplatz 10-11
39104 Magdeburg
Tel.: +49 391 56 90 0
Internet: <http://www.debeka.de>



Haftungsausschluss

Die hier aufgeführten Anbieter sind der OVGU bekannt und stellen nur eine Auswahl dar. Die OVGU übernimmt keine Gewähr für die Qualität oder Vollständigkeit dieser Auskünfte, es soll lediglich ein Überblick geschaffen werden. (September 2010)

→ Bankkonto und Steuern

Bankkonto eröffnen

Sie brauchen, z. B. für die Überweisung von Honoraren oder für die Abbuchung von Mieten, ein Bankkonto. Wenn Sie ein Bankkonto eröffnen wollen, müssen Sie folgende Dokumente vorlegen:

- gültiger Pass / Personalausweis
- Meldebescheinigung

Da die Banken unterschiedliche Leistungen zu unterschiedlichen Preisen anbieten, lohnt sich vorab ein Vergleich.

Hier einige Banken in Magdeburg:

Commerzbank AG
Breiter Weg 200
39104 Magdeburg
Tel.: +49 (0)391 592 30
Fax: +49 (0)391 592 34 55
Internet: www.commerzbank.de

Deutsche Bank AG
Otto-von-Guericke-Str. 12
39104 Magdeburg
Tel.: +49 (0)391 569 90
Fax: +49 (0)391 569 91 00
Internet: www.deutsche-bank.de

Stadtsparkasse Magdeburg
Alter Markt 12
39104 Magdeburg
Tel.: +49 (0)391 250 83 00
Fax: +49 (0)391 250 60
Internet: www.sparkasse-magdeburg.de

Steuern

Beim komplexen Thema Steuern unterstützen wir Sie gern bei der Wahl kompetenter Ansprechpartner, insbesondere hinsichtlich Fragen zu den folgenden Themenbereichen:

- Arbeitsmedizinische Untersuchung
- Lohnsteuerkarte und Steuerpflicht
- Befreiung von der Steuerpflicht
- Nachträgliche Rückzahlung

Stipendiaten sind in der Regel von der Steuer befreit. Es empfiehlt sich eine Rücksprache mit dem jeweiligen Stipendiengeber.

Ein Stipendium ist unter bestimmten Voraussetzungen in Deutschland steuerfrei, u. a., wenn es (§ 3 Nr. 44 EstG): aus öffentlichen Mitteln vergeben wird und zur Förderung der Forschung bzw. der wissenschaftlichen oder künstlerischen Ausbildung dient. Sie sollten sich jedoch erkundigen, ob Ihr in Deutschland gezahltes Stipendium in Ihrem Heimatland steuerpflichtig ist.

Hinweise und weitere Informationen zur Steuerfreiheit finden Sie auch unter: www.euraxess.de



Weitere Informationen über Stipendien und andere Programme zur Finanzierung Ihres Aufenthalts finden Sie auf der Homepage der OVGU unter:

www.ovgu.de/international/wissenschaftler

- ➔ Akademisches Auslandsamt
- ➔ Wissenschaftler aus dem Ausland
- ➔ Finanzierung und Steuerfragen

➔ Finanzierung des Aufenthalts

Lebenshaltungskosten

Die Kosten für Ihren Aufenthalt in Deutschland richten sich ganz nach Ihren individuellen Bedürfnissen und Ihrer Lebenssituation. In Sachsen-Anhalt sind die Lebenshaltungskosten im Vergleich zu den anderen Bundesländern etwas geringer. Um ein Visum und eine Aufenthaltserlaubnis zu erhalten, ist es notwendig, ausreichende Mittel zur Finanzierung Ihres Lebensunterhalts nachzuweisen. Momentan ist die Summe für alleinstehende Stipendiaten auf ca. 650 EUR monatlich festgelegt.

Ihren Aufenthalt können Sie über Stipendien, Projektförderungen, Arbeitsverträge oder auch aus eigenen Mitteln finanzieren. Auf den folgenden Seiten erhalten Sie einen kurzen Überblick über die genannten Möglichkeiten.

- Stipendium einer deutschen Förderorganisation
- Stipendium einer ausländischen Förderorganisation, z. B. Regierungsstipendium
- Kurzzeitige Aufenthalte über Partnerschaftsverträge oder Austauschprogramme, Netzwerke; Projekte der OVGU wie ERASMUS, ERASMUS Mundus
- Erwerbstätigkeit an der Universität (Arbeitsvertrag)

Stipendium und Projektförderung

Hier finden Sie eine Liste von Fördermöglichkeiten. Bitte informieren Sie sich im Internet.

➔ Förderorganisationen:

Alexander-von-Humboldt-Stiftung

www.humboldt-foundation.de

DAAD Stipendiendatenbank

www.daad.de

Euraxess-Förderdatenbank

www.euraxess.de

➔ Mobilitätsmaßnahmen im 7. EU Forschungsrahmenprogramm (FRP):

Marie Curie <http://cordis.europa.eu/fp7>

Intra-European Fellowship (IEF)

www.humboldt-foundation.de/nks/ief.html

International Incoming Fellowships (IIF)

www.humboldt-foundation.de/nks/iif.html

➔ Projektförderung:

ERASMUS www.ovgu.de/erasmus_llp

ERASMUS Mundus (ECW) www.erasmusmundusec9.eu

➔ DAAD-Programm „Ostpartnerschaften“

➔ Hochschulmittel über Titelgruppe 77 „Pflege internationaler Beziehungen – Betreuungsaufwendungen für einreisende Wissenschaftler“

Alle offenen Stellen, die an der Universität zu besetzen sind, finden Sie unter:

http://www.ovgu.de/stellensuchende_an_der_ovgu

→ Finanzierung des Aufenthalts

Arbeitsvertrag

Für Arbeitsverträge ist an der Otto-von-Guericke-Universität Magdeburg das Dezernat Personalwesen (K2) zuständig. Ausgenommen davon sind Gastwissenschaftler der Medizinischen Fakultät, die sich an den dort Zuständigen wenden müssen.

Ansprechpartnerin für Angestellte:

Frau Liebherr

Gebäude 06, Universitätsplatz 2

D-39106 Magdeburg

Tel.: +49 (0) 391-67-12388

Fax: +49 (0) 391-67-18070

E-Mail: siegrid.liebherr@ovgu.de

Ansprechpartnerin für Gastprofessoren/Beamte:

Frau Fuchs

Gebäude 06, Universitätsplatz 2

D-39106 Magdeburg

Tel.: +49 (0) 391-67-12932

Fax: +49 (0) 391-67-18070

E-Mail: carola.fuchs@ovgu.de

Ansprechpartner an der Medizinischen Fakultät:

Herr Assessor jur. Hauke

Gebäude 18, Leipziger Straße 44

39120 Magdeburg

Tel.: +49 (0) 391-67-15770

Fax: +49 (0) 391-67-15187

E-Mail: g2@med.ovgu.de





Internetseiten der einzelnen Flughäfen und Informationen, wie Sie vom jeweiligen Flughafen zum Bahnhof gelangen, finden Sie unter:

www.german-airports.de

Zugverbindungen nach Magdeburg und die Fahrtkosten unter:

www.bahn.de

Genauere Abfahrts- und Ankunftszeiten sowie Änderungen im Fahrplan finden Sie auf den Seiten der Magdeburger Verkehrsbetriebe:

www.mvbnet.de oder www.insa.de

→ Unterwegs nach Magdeburg

Anreise mit Flugzeug und Bahn

In der Nähe von Magdeburg befinden sich die internationalen Flughäfen von Leipzig/Halle (ca. 100 km), Berlin (ca. 150 km) und Hannover (ca. 150 km).

Anreise mit dem Auto

Magdeburg ist leicht und schnell mit dem Auto zu erreichen, da es direkt an der A2 (Hannover-Berlin) und an der A14 (Magdeburg-Halle/Leipzig-Dresden) liegt.

Unterwegs in Magdeburg

Die Busse und Straßenbahnen, die in Magdeburg regelmäßig – auch nachts – fahren, gehören zu den Magdeburger Verkehrsbetrieben (MVB). Wenn Sie mit dem Bus unterwegs sind, müssen Sie den roten Knopf im Türbereich drücken um anzuzeigen, dass Sie an der nächsten Haltestelle aussteigen möchten. Bei Straßenbahnen gilt dies nur ab 21.00 Uhr sowie sonn- und feiertags. Fahrkarten können Sie an den Infopoints (MVB-Kioske), an Fahrkartensautomaten an ausgewählten Haltestellen und innerhalb der Straßenbahn an Automaten lösen. Normalerweise müssen Sie die Fahrscheine in der Straßenbahn an einem Automaten „entwerten“. Wenn Sie den Fahrschein in der Bahn gekauft haben, erübrigt sich das. Preisinformationen finden Sie an den Automaten oder auf den Internetseiten der MVB (www.mvbnet.de). Beim Kauf von Wochen- oder Monatskarten können Sie Geld sparen. Wer einen Studentenausweis besitzt, fährt das ganze Semester kostenlos. Auskunft dazu erhalten Sie bei Ihrer Fakultät oder beim Immatrikulationsamt.

Unterwegs zum Campus

Direkt vor dem Hauptaussgang des Bahnhofs befindet sich eine Straßenbahnhaltestelle. Dort fahren Sie mit der Straßenbahnlinie 8 in Richtung Neustädter See über Hauptbahnhof – City Carré/Hauptbahnhof – Alter Markt – Breiter Weg – Opernhaus – bis zur Haltestelle „Universität“. Allerdings fährt die Linie 8 nur wochentags bis ca. 17.00 Uhr. Alternativ können Sie die Straßenbahnlinie 1 benutzen. Sie verlassen den Bahnhof durch den Hauptaussgang, gehen nach links und laufen ca. 50 m bis zur nächsten Haltestelle „City Carré/Hauptbahnhof“. Dort steigen Sie dann in die Linie 1 in Richtung Lerchenwuhne. Aussteigen müssen Sie ebenfalls an der Haltestelle „Universität“.

Unterwegs zum Campus der Medizinischen Fakultät

Vor dem Hauptaussgang des Bahnhofs steigen Sie in die Straßenbahnlinie 3 mit angegebenem Ziel Leipziger Chaussee. Sie gelangen direkt zur Haltestelle „Universitätsklinikum“, wo Sie aussteigen müssen.

Fahren mit dem Taxi

Direkt vor dem Hauptbahnhof befindet sich ein Taxistand. Wenn Sie zum Hauptcampus möchten, geben Sie bitte als Ziel Universitätscampus/Pfälzer Straße an. Wenn Sie zum Campus der Medizinischen Fakultät wollen, lassen Sie sich bitte zum Universitätsklinikum fahren. Die creme-farbenen Autos mit einem Schild „Taxi“ auf dem Dach finden Sie u. a. vor dem Hauptbahnhof, auf dem Universitätsplatz, im Stadtzentrum, vor dem Allee-Center und auf dem Hasselbachplatz. Taxis können Sie auch telefonisch bestellen. Informieren Sie sich am besten in den Gelben Seiten.

☎ www.gelbeseiten.de

Internationales Begegnungszentrum IBZ:

Ernst-Lehmann-Str. 1, D-39106 Magdeburg

Frau Grit Voigt

Sprechzeiten: Mo, Di, Do, Fr: 8.00–12.00 Uhr; Mi: 11.00–15.00 Uhr

Tel.: +49 (0) 391 67 11752, Fax: +49 (0) 391 67 11239

E-Mail: grit.voigt@verwaltung.uni-magdeburg.de

www.uni-magdeburg.de/ibz/

Gästeetage

Otto-von-Guericke-Universität, Gebäude 18, Raum 254

Universitätsplatz 2, D-39106 Magdeburg

Frau Birgit Beck

Sprechzeiten: Mo–Fr: 7.30–15.30 Uhr

Tel.: +49 (0) 391 67 11467, Fax: +49 391 67 11238

E-Mail : birgit.beck@ovgu.de


www.uni-magdeburg.de/guests/gz/gast.

→ Wohnen in Magdeburg

Es gibt in Magdeburg ein großes Angebot an Zimmern und Wohnungen. Möblierter Wohnraum steht allerdings nur im begrenzten Maße zur Verfügung. Die Miete in Magdeburg ist im Vergleich zu anderen deutschen Großstädten niedrig.

Für die Unterbringung von internationalen Wissenschaftlern, Stipendiaten und Gästen der OVGU besteht die Möglichkeit, in einem Gästehaus bzw. einer Gästeetage auf dem Campus zu übernachten. Es empfiehlt sich eine rechtzeitige Reservierung, da die Kapazitäten begrenzt sind. Setzen Sie sich daher frühzeitig mit Ihrem Betreuer oder dem Akademischen Auslandsamt in Verbindung.

Kurzfristige Aufenthalte

Für Aufenthalte in einem Zeitraum von 1 bis 24 Monate besteht die Möglichkeit, in einem Zimmer auf der Gästeetage im CampusTower  www.studenten-wohnen.net oder in einer Wohnung im Internationalen Begegnungszentrum (IBZ) zu wohnen. Das IBZ ist ein Wohn- und Begegnungskomplex mit 16 komplett eingerichteten und behindertengerechten Wohnungen unterschiedlicher Größe, Bibliothek und Konferenzraum. Es stehen 1- bis 4- Raumwohnungen zur Verfügung. Zu jeder Wohneinheit gehört ein separater Abstellraum im Keller. Die Wohnungen werden zu fairen Preisen angeboten. In der Miete sind Kosten für Wasser, Heizung, Strom, Internet und TV-Gebühren enthalten. Eine Kautions ist beim Einzug zu hinterlegen. Bei Auszug werden Kosten für die Endreinigung berechnet.

Die Gästeetage befindet sich in Gebäude 18 auf dem Campus. Sie umfasst 35 Einzelzimmer, 12 Doppelzimmer und 27 Appartements. Alle Zimmer sind mit Waschegelegenheiten ausgestattet. Sollten Sie nach 15.30 Uhr in Magdeburg ankommen, können Sie sich Ihre Schlüssel beim Sicherheitsdienst in Gebäude 9 abholen. Pro Nacht kostet ein Zimmer zwischen 26,50 EUR und 37 EUR. Monatlich beträgt die Miete zwischen 230 EUR und 400 EUR. Für die Zimmer sollte der Mietzeitraum nicht länger als 3 Monate umfassen.





Wohnungssuche im Internet:

www.immobilienscout24.de
www.immonet.de/wohnung-mieten.html
www.wohnung-jetzt.de
www.onlinemarkt-magdeburg.de
www.immobilien.excite.de/mieten/magdeburg

→ Wohnen in Magdeburg

Längerfristige Aufenthalte

Bei einem längeren Aufenthalt oder bei Aufenthalten mit Familie wollen Sie vielleicht eine Wohnung mieten. Einen ersten Überblick über das Wohnungsangebot in Magdeburg können Sie sich über einschlägige Seiten im Internet verschaffen. Es ist auch möglich, sich direkt bei einzelnen Wohnungsunternehmen oder Immobilienmaklern zu informieren und diese gegebenenfalls zu kontaktieren. Eine Übersicht über in Magdeburg ansässige Firmen finden Sie auf unseren Internetseiten unter www.ovgu.de/wohnungssuche_am_ort. Suchen Sie zunächst eine Hotelunterkunft oder eine kostengünstige Übernachtung in einer Jugendherberge, erkundigen Sie sich bitte im Auslandsamt, denn mit einigen Hotels bestehen Preisvereinbarungen mit der Otto-von-Guericke-Universität Magdeburg. Erwähnen Sie bitte beim Buchen, dass Sie ein Gast der OVGU sind.

☛ Eine Auswahl an Hotels in Magdeburg:

Intercity Hotel Magdeburg

(Preisvereinbarung mit OVGU MD)
Bahnhofstraße, D-39104 Magdeburg
Tel.: +49 (0) 391 59 62 00, Fax: +49 (0) 391 59 62 499
E-Mail: magdeburg@intercityhotel.de
Internet: www.intercityhotel.com

Hotel Sleep & Go Magdeburg

(Preisvereinbarung mit OVGU MD)
Rogätzer Str. 5a, D-39106 Magdeburg
Tel.: +49 (0) 391 53 77 91, Fax: +49 (0) 391 53 77 92
E-Mail: info@hotel-sleep-and-go.de
Internet: www.hotel-sleep-and-go.de

Hotel Ratswaage Magdeburg

(Preisvereinbarung mit OVGU MD)
Ratswaageplatz 1-4, D-39104 Magdeburg
Tel.: +49 (0) 391 59 26 197
Fax: +49 (0) 391 56 19 615
E-Mail: reservierung@ratswaage.de
Internet: www.ratswaage.de

Hotel Stadtfeld

Maxim-Gorki-Str. 31-37, D-39108 Magdeburg
Tel.: +49 (0) 391 50 66 60
Fax: +49 (0) 391 50 666 - 99
E-Mail: hotelstadtfeld@web.de
Internet: www.hotelstadtfeld.de

Jugendherberge

Leiterstr. 10, 39104 Magdeburg
Tel.: +49 (0) 391 53 210 10
Fax: +49 (0) 391 53 210 20
E-Mail: jh-magdeburg@djh-sachsen-anhalt.de
Internet: www.jugendherberge.de/jh/magdeburg

In der Jugendherberge müssen Sie einen Mitgliedsbeitrag entrichten. Sie können jedoch die Mitgliedskarte der OVGU kostenlos nutzen. Diese allerdings nur für Gruppen gültige Karte erhalten Sie bei Frau Knoche im Sekretariat des Akademischen Auslandsamts im Gebäude 18, Raum 144.

Tel.: +49 (0) 391 67-18514, -18515
Fax: +49 (0) 391 67-11132, -18212
E-Mail: sonja.knoche@ovgu.de



Projekt KinderZimmer:

Hochschule Magdeburg-Stendal, FB Sozial- und Gesundheitswesen
Breitscheidstraße 2, Haus 1 Raum 0.34
Projekt.KIZI@sgw.hs-magdeburg.de

CampusKinderzimmer:

J.-G.-Nathusius-Ring 5, Wohnheim 7 (Erdgeschoss)
Internet: www.campuskinderzimmer.de
Tel.: 0391 6718361

www.ovgundfamilie.ovgu.de

→ Mit der Familie an die OVGU

Wer mit Familie nach Magdeburg kommt, hat spezielle Bedürfnisse. Die Otto-von-Guericke-Universität Magdeburg ist eine zertifizierte familienfreundliche Universität. Deshalb nehmen wir uns auch gerne Zeit für Fragen von Kinderbetreuung bis Schulbesuch.

Kinder-Tagesbetreuung

Sie können Ihre Kinder privat oder in einer Tagesstätte betreuen lassen. Vom dritten Lebensjahr bis zum Beginn des siebten Schuljahrganges besteht ein gesetzlicher Anspruch auf ganztägige Betreuung, d. h. eine Betreuung von zehn Stunden pro Tag. Für Kinder im Alter von null bis drei Jahren besteht dieser Anspruch nur, wenn beide Elternteile berufstätig sind oder sich in einer Aus- bzw. Weiterbildung befinden. Sollte dies bei Ihnen nicht der Fall sein, besteht Anspruch auf eine halbtägige Kinderbetreuung von fünf Stunden pro Tag. Kinder im Alter von null bis drei Jahren werden in der Kinderkrippe betreut. Im Alter von drei bis sechs Jahren findet die Betreuung im Kindergarten statt. Diese beiden Einrichtungen werden häufig in einer Kindertagesstätte (Kita) zusammengefasst.

Anmeldung

Sie können die Tagesstätte für Ihr Kind frei wählen, wenn in der entsprechenden Einrichtung noch Plätze vorhanden sind. Sie finden in Magdeburg auch bilinguale Kindertagesstätten.

Die Anmeldung erfolgt direkt in der von Ihnen gewählten Betreuungseinrichtung. Sollten Sie bei der Suche nach einem Betreuungsplatz für Ihr Kind Probleme haben, kann Ihnen der Platzvermittlungsservice des Jugendamtes Magdeburg helfen. Die Platzvermittlung kann frühestens drei Monate vor dem gewünschten Aufnahmetermin erfolgen. Als Nachweis für das Jugendamt benötigen Sie amtlich beglaubigte Kopien der Geburtsurkunden Ihrer Kinder.

Kosten

Für die Betreuung Ihrer Kinder müssen Sie einen so genannten „Elternbeitrag“ bezahlen. Dieser monatlich zu entrichtende Beitrag ist abhängig von der Betreuungsdauer und vom Alter Ihres Kindes. Für jedes weitere Kind, das Sie in der Einrichtung betreuen lassen, fällt ein jeweils geringerer Betrag an. Die Kosten liegen zwischen circa 25 und 150 Euro. Die aktuellen Beitragssätze finden Sie unter www.magdeburg.de

Alternativen

Ab dem dritten Lebensmonat ist eine Betreuung im Kinderzimmer der Hochschule Magdeburg möglich. Für Studierende und Mitarbeiter ist die Betreuung kostenlos.

Direkt auf dem Campus der OVGU wird eine sogenannte Randzeitenbetreuung für Kinder im Alter von 8 Wochen bis 6 Jahre angeboten. Die Einrichtung ist wochentags von 16 bis 21 Uhr geöffnet. Bei Bedarf können Kinder auch zu anderen Zeiten betreut werden. Das Anmeldeformular und weitere Informationen finden Sie auf der Homepage des CampusKinderzimmers.

Tagesmutter

Eine Alternative zur Kita sind auch so genannte Tagesmütter, die meist in der eigenen Wohnung Kinder betreuen. Sie werden vom Jugendamt vermittelt, können aber auch individuell verpflichtet werden. Entsprechende Angebote finden Sie im Internet oder im Branchen-Telefonbuch (Gelbe Seiten). Babysitter für eine stundenweise Betreuung sind im Internet und im Anzeigenteil der regionalen Tagespresse zu finden. Sollten Sie spezielle Fragen im Zusammenhang mit der Kinderbetreuung haben, berät Sie das Jugendamt Magdeburg.

Ansprechpartner im Jugendamt, Magdeburg Sozialzentrum I (Nord):

Lübecker Straße 32, D-39124 Magdeburg

Frau Sonja Aßmann, Tel.: +49 (0) 391 540 31 75

Sonja.Aszmann@jga.magdeburg.de

Frau Kathrin Huffschmid, Tel.: +49 (0) 391 540 31 62

Kathrin.Huffschmid@jga.magdeburg.de

Vermittlungsservice: Frau Blaszczyk, Tel.: +49 (0) 391 540 31 31

Marion.Blaszczyk@jga.magdeburg.de

Schulamt Magdeburg:

Fachbereich Schule & Sport

Virchowstraße 4, D-39104 Magdeburg

Tel.: +49 (0) 391 540 30 01, Fax: +49 (0) 391 540 30 43

E-Mail: fb.schule-sport@sva.magdeburg.de

Frau Andre, Tel.: +49 (0) 391 540 30 14

Frau Westpfahl, Tel.: +49 (0) 391 540 30 15

→ Mit der Familie an die OVGU

Schulbildung

In Sachsen-Anhalt sind Kinder ab dem sechsten Lebensjahr schulpflichtig. Sie können die Schulform für Ihre Kinder frei wählen. Die Wahl sollte im Dialog mit den zuständigen Behörden und in Hinblick auf den bisherigen Bildungsweg erfolgen. Voraussetzung für eine erfolgreiche Aufnahme Ihres Kindes in den Schulbetrieb sind Deutschkenntnisse. Lassen Sie sich im Schulamt Magdeburg beraten.

Überblick zu dem in Sachsen-Anhalt aktuell geltenden Schulsystem:

Alter	Klassenstufe	Schulform
5/6 bis 10/11	1 bis 4	Primarstufe Grundschule, Förderschule
10/11 bis 15/16	5 bis 10	Sekundarstufe I Sekundarschule, Gesamtschule, Gymnasium
16 bis 18/19	11 bis 12	Sekundarstufe II Gesamtschule, Gymnasium

Zur Einschulung benötigen Sie folgende Unterlagen

- Bescheinigung über Hauptwohnsitz in Magdeburg
- Aufenthaltserlaubnis
- Formloser Antrag auf Beschulung

Die Unterlagen müssen dem Schulamt in Magdeburg vorgelegt werden. In der Regel vergehen von der Antragsstellung bis zum Erhalt des Bescheides zwei Wochen.

Wenn Ihr Kind im Ausland schon zur Schule gegangen ist

Wenn Ihr Kind im Ausland bereits zur Schule gegangen ist, benötigen Sie Kopien der Vorbildungsnachweise, wie beispielsweise Schulzeugnisse oder eine Schullaufbahnempfehlung.

Die Nachweise sollen ins Deutsche oder gegebenenfalls ins Englische übersetzt sein. Die Kopien der Nachweise müssen amtlich beglaubigt sein.

Wahl der Schule

Sie können sich bei der Wahl der Schule zwischen Schulen in staatlicher und Schulen in freier Trägerschaft entscheiden. Fällt Ihre Wahl auf eine Schule in freier Trägerschaft, müssen Sie sich mit der Schule direkt in Verbindung setzen. Im anderen Falle erhalten Sie nach der Regelung aller Formalitäten einen Zuweisungsbescheid. Sollten Sie sich für eine vom Zuweisungsbescheid abweichende staatliche Schule entscheiden, müssen Sie einen Antrag stellen. Wenn Ihr Kind ein öffentliches Gymnasium besuchen soll, können Sie die Schule frei wählen. Auch hier finden Sie Beratung beim Schulamt Magdeburg.

Frühförderungs- und Beratungsstelle bei Behinderungen des Kindes:

Lumumbastraße 26, D-39126 Magdeburg

Tel.: +49 (0) 391 662 78 00

Familienbeauftragte der Fachbereiche in der OVGU:

www.berufundfamilie.ovgu.de/familienbeauftragte

Andere Anbieter:

Unter www.gelbeseiten.de, Stichwort „Sprachschulen“ finden Sie verschiedene Anbieter, z. B. www.magdeburg.de/volkshochschule
UNIKOM Zentrum für Fremdsprachen und Übersetzung
www.unikom-md.de

Berlitz Deutschland GmbH www.berlitz.de

Inlingua www.inlingua-deutschland.de

ARA Sprachschule www.ara-sprachschule.de



→ Deutsch lernen

Das Sprachenzentrum der Universität

Das Sprachenzentrum bietet ein vielfältiges Angebot von Sprachkursen bis hin zum Multimedialen Lernen an, um Kenntnisse der Sprache zu erwerben.

Die Sprachkurse „Deutsch als Fremdsprache“ finden während der Vorlesungszeit wöchentlich statt. Die Anmeldung erfolgt in der ersten Stunde direkt beim Lehrer. Termine der einzelnen Lehrveranstaltungen sowie weitere Informationen finden Sie unter www.sprz.ovgu.de

Mediothek

Die Mediothek ist ein kostenloses Angebot des Sprachenzentrums. Dort haben Sie die Möglichkeit, mit Hilfe umfangreicher Sprachlernsoftware, Lehrbüchern, Zeitschriften, aber auch mit CDs und DVDs autonom, Ihren Ansprüchen entsprechend zu lernen. Bei Bedarf bieten die Lehrkräfte eine individuelle Lernberatung an.

Tandem

Über das Sprachenzentrum können Sie einen deutschen Sprachpartner finden, der Interesse hat, auch von Ihrer Kenntnis der Muttersprache im persönlichen Gespräch zu profitieren. Für dieses kostenlose Programm können Sie sich direkt in der Mediothek oder online anmelden.

Multimediales Lernen

Auf den Seiten des DAAD unter www.daad.de finden Sie eine Übersicht mit hilfreichen Links zu Fernlern- und Online-Sprachkursen, Selbstlernprogrammen und Lernsoftware.

→ Leben auf dem Campus

Serviceeinrichtungen

Mensa und Cafeterias

Auf dem Hauptcampus, direkt neben der Bibliothek und dem Rechenzentrum, befindet sich die Mensa. Dort können Sie zwischen verschiedenen, sehr preiswerten Gerichten wählen, darunter auch vegetarische Speisen. Den aktuellen Speiseplan finden Sie unter www.studentenwerk-magdeburg.de

In der 1. Etage des Gebäudes 18 befindet sich ein Bistro, das in der Zeit von 11.30–13.30 Uhr mehrere warme Gerichte anbietet. An der Fakultät für Geistes-, Sozial- und Erziehungswissenschaften im Gebäude 40 erhalten Sie Snacks sowie ein warmes Essen. Geöffnet ist das Café von Montag bis Donnerstag. Darüber hinaus gibt es mehrere kleine Cafeterias, beispielsweise das Primo Espresso im Gebäude 22.

Öffnungszeiten der Mensa:

montags bis freitags von 11.00–14.00 Uhr

samstags von 12.00–13.30 Uhr

Audiovisuelles Medienzentrum (AVMZ)

Das AVMZ unterstützt Mitarbeiter und Studierende der OVGU bei der konzeptionellen Entwicklung, Produktion und beim Einsatz von Medien in Forschung, Lehre und Öffentlichkeitsarbeit. Das Angebot reicht von der fachlichen Beratung im Bereich Print, Video, Internet und Multimedia über die Möglichkeit, verschiedenste Aufnahmetechnik zu benutzen und technische Geräte auszuleihen bis zu Kursen und Schulungen zur Vermittlung von Medienkompetenz. Zum Bereich Medienkompetenz gehören auch Foto- und Filmkurse.

www.avmz.ovgu.de



Kontaktbüro Universitätsrechenzentrum (URZ):

Herr Werner / Herr Trapp

Gebäude 26.1 Raum 003

Tel.: +49 (0) 391 6718888, Fax: +49 (0) 391 6711134

kontaktbuero@urz.uni-magdeburg.de

www.urz.ovgu.de

Kontakt Technologie-Transfer-Zentrum (TTZ): Frau Dr. Springer

Tel.: 49 (0) 391 67 18 838

www.ttz.ovgu.de

→ **Leben auf dem Campus**

Universitätsbibliothek

Mit insgesamt circa 2.000.000 Fachbüchern und Fachzeitschriften und 690 modernen Leseplätzen, die alle mit einem Internetzugang und überwiegend auch mit Computern ausgestattet sind, bietet die erst im Jahr 2003 neu erbaute Universitätsbibliothek beste Bedingungen für wissenschaftliches Arbeiten. Zur alleinigen Nutzung können Sie kostenlos eine abschließbare Arbeitskabine (Carrel) mieten. Außerdem stehen mehrere Gruppenarbeitsräume und ein Medienraum mit Multimediaarbeitsplätzen zur Verfügung. Das Kopieren und Drucken sowie das Lesen von Mikrofiches und Mikrorollfilmen sind ebenfalls möglich. Um sich näher mit der Bibliothek und deren Nutzung vertraut zu machen, sind Bibliotheksführungen oder Schulungen empfehlenswert. Eine Besonderheit der Universitätsbibliothek ist das Patentinformationszentrum und die DIN-Ausgestellte. Zum umfangreichen Service gehören z. B. Erfinder- und Patentberatungen oder Auftragsrecherchen.

Anmeldung → www.ub.ovgu.de, Tel.: +49 (0) 391-67-12925

☒ Für die Anmeldung benötigte Dokumente:
Anmeldeformular, Dienstaussweis, Gästekarte, Reisepass
Wohnungsnachweis

Universitätsrechenzentrum

Das Universitätsrechenzentrum (URZ) befindet sich auf dem Hauptcampus gegenüber der Universitätsbibliothek. Insgesamt gibt es vier PC-Labore (RTL1-4) mit über 100 PC-Arbeitsplätzen. Sie sind in der Regel montags bis freitags von 7.30–21.45 Uhr und samstags von 9.00–12.45 Uhr geöffnet. Weitere PC-Labore befinden sich an der Fakultät für Wirtschaftswissenschaft im Gebäude 22A und an der Fakultät für Geistes-, Sozial- und Erziehungswissenschaften im Gebäude 40B Raum 226. Im URZ können Sie sich für Nutzerkennung, E-Mail-Adresse und Internetzugang registrieren.

Netzzugang (Uni-Account)

Um einen Uni-Account (Nutzerkennung und Passwort) zu erhalten, füllen Sie das Anmeldeformular aus und geben es persönlich ab oder schicken es per E-Mail an das Kontaktbüro. Zusammen mit dem Formular müssen Sie einen Nachweis über Ihre Universitätszugehörigkeit erbringen.

Technologie-Transfer-Zentrum (TTZ)

Das TTZ ist eine zentrale Kommunikations- und Servicestelle zwischen Universität und Wirtschaft, es vermittelt Kontakte, Ansprechpartner und vermarktet Forschungsergebnisse. Das TTZ unterstützt Sie bei der Präsentation Ihrer Forschungsergebnisse auf Messen und anderen Veranstaltungen, informiert Sie über nationale und internationale Förderprogramme und Forschungsaktivitäten und unterstützt Sie bei der Antragstellung und Projektabwicklung.



Kontakt MIPS-Koordinatorin: Wiebke Kloss

Akademisches Auslandsamt
mips@ovgu.de / www.mips.ovgu.de

Kontakt: InterKultiTreff für Student*in (IKUS)

Walther-Rathenau-Straße 19
großer Eingang an der Stirnseite (Richtung Uni-Bibliothek)
ikus@ovgu.de / www.uni-magdeburg.de/ikus

→ Leben auf dem Campus

Sportlich

Sport spielt in Magdeburg eine große Rolle. Hier ist nicht nur eine international erfolgreiche Handballmannschaft zu Hause, sondern die Elbestadt ist auch Standort des Olympiastützpunkts Sachsen-Anhalt, in dem unter anderem Weltklasseschwimmer trainieren.

Auch an der Uni wird Sport groß geschrieben. Im Sportzentrum der OVGU haben alle Angehörigen der Otto-von-Guericke-Universität Magdeburg die Möglichkeit, das vielfältige, attraktive und meist kostenlose Angebot (Beschäftigte zahlen 10 EUR pro Semester) an Sportkursen zu nutzen. Es werden zirka 90 Sportarten angeboten – vom Konditionstraining über Tanz bis zu Kampf- und Trendsportarten.

www.spoz.ovgu.de. Der USC, der Universitätssportclub Otto von Guericke Magdeburg e. V. wartet auf Sportbegeisterte, die auch an professionellen Wettbewerben teilnehmen wollen.

➡ www.uni-magdeburg.de/uscl

Kulturell

Wer Spaß am Singen hat oder Lust, sich auf der Bühne auszuprobieren, findet schnell Gleichgesinnte:

- Im Universitätschor ➡ www.ovgu.de/unichor
- In der Bigband der OVGU-Universität ➡ www.ovgu.de/bigband
- Im Kabarett „Prolästerrat für Studienangelegenheiten e. V.“
➡ www.ovgu.de/prolaesterrat
- In verschiedenen Kreativzirkeln für Keramik, Malerei, Fotografie und Textiles Gestalten. ➡ www.studentenwerk-magdeburg.de/Deutsch/Freizeit_Kultur/Seiten
- In verschiedenen Musik- und Theaterprojekten.

Regelmäßig angebotene Gastvorlesungen und die Otto-von-Guericke-Vorlesungen führen internationale Kapazitäten und hochrangige Künstler in die Elbestadt (www.ovgu.de).

Natürlich wird auf dem Campus auch gern gefeiert. Öffentliche Events, wie „Die lange Nacht der Wissenschaft“, „Tag der offenen Tür“ und vor allem die Studententage, wo auch deutsche und internationale Studierende gemeinsam die ersten Schritte ins Studium machen, gehören zu den Höhepunkten im Studienjahr.

Studentische Organisationen und Netzwerke

Um ausländische Studenten und Doktoranden besser in das Leben in Magdeburg zu integrieren, ihnen bei Problemen zu helfen und die Internationalisierung zu fördern, gibt es mehrere studentische Organisationen, die diese Ziele unterstützen.



Magdeburg International PhD Students (MIPS)

MIPS hilft, den Kontakt zwischen internationalen Doktoranden aufzubauen und zu verbessern und gestaltet soziale Aktivitäten, um die Integration von jungen Wissenschaftlern zu verbessern.



IKUS Internationale Studenten

Die IKUS sind Studenten der Otto-von-Guericke-Universität Magdeburg, die eng mit dem Akademischen Auslandsamt zusammenarbeiten. Sie helfen bei Behördenangelegenheiten oder anderen Problemen. Sie organisieren Veranstaltungen und Exkursionen.



Alumni-Netzwerke

Um den Kontakt zwischen ehemaligen und jetzigen Studenten aufrechtzuerhalten, gibt es verschiedene Alumni-Netzwerke.

➔ Nähere Informationen unter: www.alumni.ovgu.de

Gesellschaft der Freunde und Förderer der Otto-von-Guericke-Universität Magdeburg

Der Förderverein sieht seine Aufgabe darin, die Entwicklung der Otto-von-Guericke-Universität zu unterstützen, die wissenschaftliche Forschungsarbeit der Universität zu fördern und eine enge Verbindung zwischen der Bevölkerung des Landes Sachsen-Anhalts und der Universität herbeizuführen. Die Gesellschaft fördert wissenschaftliche Publikationen, vermittelt Stipendien für Habilitierende, Doktoranden und Studenten und führt Vortragsveranstaltungen durch.

➔ www.uni-magdeburg.de

Service für Personen mit besonderen Bedürfnissen

Behindertenbeauftragte, insbesondere für die Belange behinderter Beschäftigter der Universität

Siegrid Liebherr

Gebäude 06, Universitätsplatz 2

D-39106 Magdeburg

Raum: G06-307

Tel.: +49 (0)391-67-12388

Fax: +49 (0)391-67-18070

E-Mail: siegrid.liebherr@ovgu.de

Institution: Dezernat Personalwesen (K2)

Behindertenbeauftragte, insbesondere für die Belange behinderter Studierender der Universität

Dr. Marion Schulze

Gebäude 40, Zschokkestr. 32

D-39104 Magdeburg

Raum: G40D-190c

Tel.: +49 (0)391-67-16461

Fax: +49 (0)391-67-16800

E-Mail: marion.schulze@ovgu.de

Institution: Institut für Erziehungswissenschaft

Gleichstellungsbeauftragte der Universität

Dr. Ingrid Adam

Büro für Gleichstellungsfragen

Postfach 4120

D-39016 Magdeburg

Tel.: +49(0)391-67-18945 / +49(0)391-67-24305

E-Mail: ingrid.adam@med.ovgu.de

Internet: www.bfg.ovgu.de

Ausländerbeauftragte der Universität

Prof. Dr.-Ing. Barbara Deml

Gebäude 10, Universitätsplatz 2

D-39106 Magdeburg

Raum: G10-418

Tel.: +49 (0)391 67-18618

Fax: +49 (0)391 67-12765

E-Mail: barbara.deml@ovgu.de

Institution: Institut für Arbeitswissenschaft, Fabrikautomatisierung und Fabrikbetrieb (IAF)



www.bewegungsmelder.de/md_Museen und Ausstellungen
Kunstmuseum Kloster Unser Lieben Frauen
www.kunstmuseum-magdeburg.de
Kulturhistorisches Museum
www.khm-magdeburg.de
Technikmuseum
www.technikmuseum-magdeburg.de

→ Freizeit in Magdeburg

Was Sie in Magdeburg und Umgebung ansehen und erleben sollten, erfahren Sie in der

Tourist-Information Magdeburg

Ernst-Reuter-Allee 12

D-39104 Magdeburg

Tel.: +49 (0)391 19433

Internet: www.magdeburg-tourist.de

Museen und Ausstellungen

Magdeburg zeigt seine große Geschichte auch in den sehenswerten Museen der Stadt. Lassen Sie sich verzaubern im Kunstmuseum Kloster Unser Lieben Frauen, einer romanischen Anlage aus der Ottonenzeit. Der 60 m hohe Jahrtausendturm im Elbauenpark bietet auf fünf Ausstellungsebenen Forschung und Erfindungen aus 6.000 Jahren. Genießen Sie die weithin berühmten Ausstellungen im Kulturhistorischen Museum und überzeugen Sie sich von den Zeugnissen aus der Geschichte der Technik und Industrie im Technikmuseum.

Theater und Kabarett

Vielfältig ist die Theater- und Konzertszene in Magdeburg. Oper, Schauspiel und Kabarett kann man in hoher Kunst genießen. An vielen Plätzen in der Stadt gibt es aber ein buntes Angebot von Kleinkunst und Theatergruppen sowie Konzerte aller Musikrichtungen. Und natürlich Gelegenheiten, das Tanzbein zu schwingen. Aber auch Filmfreunde kommen auf ihre Kosten – ob in Multiplex-Anlagen wie CinemaxX und Village Cinemas, in Studiokinos oder im Freien beim Sommerkino.

www.theater-magdeburg.de, www.puppentheater-magdeburg.de
www.theater-an-der-angel.de, www.kugelblitze.de
www.einewelthaus-magdeburg.de, www.courageimvolksbad.de
www.festungmark.de

Shoppen, Einkehr und Ausflug

Die im Zentrum gelegenen Shoppingmeilen Allee-Center, Ullrichshaus und City Carré, aber auch kleine Spezialläden bieten gute Einkaufsmöglichkeiten.

Für alle Partygänger hat Magdeburg eine Menge an Bars, Kneipen, Clubs und Cafés, vor allem im historischen Stadtkern am Hasselbachplatz, zu bieten. ➡ www.urbanite.de/magdeburg

Mit dem Rad auf dem Elberadweg, beim Spazieren gehen oder beim Boot fahren kann man die weitläufige naturnahe Flusslandschaft erleben.

Glauben leben

In Magdeburg haben Sie selbstverständlich die Möglichkeit, Ihren Glauben zu leben. Es gibt Gemeinden und Gemeinschaften vieler Religionen.

Hier eine Auswahl von Adressen:

Evangelische Domgemeinde, Magdeburger Dom

www.magdeburgerdom.de

Bistum Magdeburg – Katholische Kirche in Sachsen-Anhalt

www.bistum-magdeburg.de/

Russisch Orthodoxe Kirche des Moskauer Patriarchats „Allerheiligen“

Lienhardstraße 6, 39108 Magdeburg, www.rusokir.de

Synagogen-Gemeinde zu Magdeburg

Gröperstraße 1a, 39106 D-Magdeburg

Islamische Gemeinde Magdeburg e. V.

Weitlingstraße 1b, 39104 D-Magdeburg, www.isgema.de

**Kostenlose Notrufnummern:**

Polizei: 110, Feuerwehr: 112 Notarzt: 112

Giftnotruf: +49 (0) 361 730 730**Telefonseelsorge:** +49 (0) 800 111 0111 / +49 (0) 800 111 0222**Zentrale Notaufnahme Uniklinik**

Universitätsklinikum, Haus 60a

(direkter Zugang von der Leipziger Straße)

Info-Tel.: +49 (0) 391-67-21202

www.med.uni-magdeburg.de/Patienten/Notfall.html**→ Praktische Tipps****Apothekennotdienst**

Zu jeder Tag- und Nachtzeit können Sie im Notfall eine geöffnete Apotheke finden. Welche Apotheke zu einem bestimmten Termin Notdienst hat, erfahren Sie ➔ www.notdienst.rats-apotheke-magdeburg.de. Über die Festnetznummer +49 (0) 800 00 22 8 33 oder die Mobiltelefonnummer 22833 erhalten Sie Auskunft. Die Verbindung per Mobiltelefon kostet max. 69 ct/Min/SMS.

Arztbesuch

In Deutschland können Sie Ihren Arzt frei wählen. Mit Hilfe der Gelben Seiten ➔ www.gelbeseiten.de finden Sie eine Arztpraxis in Ihrer Nähe. Auf den Internetseiten der Otto-von-Guericke-Universität haben wir eine Ärzteliste eingestellt: ➔ Akademisches Auslandsamt ➔ Wissenschaftler aus dem Ausland ➔ Leben in Magdeburg. Sie sollten bei allen Ärzten vorher telefonisch einen Termin vereinbaren. Bei akuten Erkrankungen oder Unfällen bekommen Sie sofort oder am selben Tag einen Termin. Am Wochenende sind die Arztpraxen in der Regel geschlossen. Nachts und am Wochenende gibt es Not- und Bereitschaftsdienste.

Zuzahlung beim Arztbesuch

Grundsätzlich muss darin unterschieden werden, ob Sie eine gesetzliche oder eine private Krankenversicherung besitzen. Als gesetzlich Versicherter müssen Sie beim ersten Arztbesuch im Quartal eine Praxisgebühr von 10 EUR bezahlen. Alle weiteren Arztbesuche innerhalb dieses Quartals sind kostenlos, das schließt auch Besuche bei anderen Ärzten mit ein. Sie benötigen aber eine Überweisung des ersten Arztes. Ausgenommen von dieser Regelung sind Zahnärzte. Hier brauchen Sie keine Überweisung und zahlen die Praxisgebühr, auch wenn Sie die im gleichen Quartal bei einem anderen Arzt bereits bezahlt haben. Auch auf vom Arzt verschriebene Medikamente müssen Sie in der Regel eine Zuzahlung leisten. Für privat Versicherte gelten besondere Regelungen. Grundsätzlich müssen Sie die Rechnungen für Medikamente und Behandlungskosten zunächst selbst bezahlen und erhalten diese anschließend bei Ihrer Krankenkasse erstattet. Es ist von den Versicherungsbedingungen abhängig, was und in welcher Höhe erstattet wird.

➔ www.krankenkassen.de



Preise innerhalb Deutschlands

Postkarte (Standard) 0,45 EUR
Standardbrief (bis 20g) 0,55 EUR

Preise außerhalb Deutschlands

Postkarte Europa 0,65 EUR
Postkarte Welt 1,00 EUR
Europabrief 0,70 EUR
Weltbrief 1,70 EUR

Diese Preise sind Standardpreise. Die Kosten hängen auch von Abmaßen und Gewicht ab. → www.portokalkulator.de

→ Praktische Tipps

Versand von Briefen und Paketen

Mit der Deutschen Post können Sie Karten, Briefe, Päckchen und Pakete verschicken. Sichtbares Zeichen des Unternehmens ist das gelbe Postzeichen mit dem schwarzen Posthorn. Briefkästen und Postämter sind somit leicht zu erkennen. Oft finden Sie auch Poststellen in Mc-Paper-Filialen. Diese sind dann ebenfalls mit dem Postsymbol gekennzeichnet.

Briefmarken erhalten Sie an Briefmarkenautomaten. In so genannten Packstationen und Paketboxen können Sie jederzeit Pakete abholen oder abschicken. In den Postfilialen gibt es neben Briefumschlägen und Paketverpackungen auch Telefonkarten mit einem bestimmten Wert. Viele öffentliche Telefone sind ausschließlich mit Telefonkarten, einige auch mit Kleingeld zu benutzen.

➤ www.deutschepost.de

Postfilialen

Hauptpost, Breiter Weg 203-206, D-39104 Magdeburg
Öffnungszeiten: Mo–Fr 9.00–19.00 Uhr, Sa 9.00–12.00 Uhr
Briefkasten, Briefmarkenautomat und Paketbox

Deutsche Post

Universitätsplatz 11, D-39104 Magdeburg
Öffnungszeiten: Mo–Fr 9.00–12.00 Uhr, 14.00–18.00 Uhr
Sa 9.00–12.00 Uhr
Briefkasten und Briefmarkenautomat

Die Post ist nicht der einzige Paketdienstanbieter in Deutschland. Unter anderem gibt es noch UPS, LLS, GLS, TNT und DPD. Beim Paketversand kann sich ein Preisvergleich lohnen.

Telefonieren

Auf dem Universitätsgelände befinden sich in der Nähe der Bibliothek mehrere Telefonzellen. Es ist ebenfalls möglich, in Postämtern oder in Tele- und Internetcafés zu telefonieren.

➤ Telecafés

Tele City Cafe

Raiffeisenstr. 30, D-39112 Magdeburg, Tel.: +49 (0) 3 91 6 36 78 66

Internet TeleCafe Saadet Ulubay

Ernst-Reuter-Allee 28, D-39104 Magdeburg
Tel.: +49 (0) 391 5353655

Internet-Telecafe Inh. Nail Kodat

Breiter Weg 39, D-39104 Magdeburg, Tel.: +49 (0) 391 4002769

Feyzullah Isik MEDYA FONSHOP

Einsteinstr. 10, D-39104 Magdeburg, Tel.: +49 (0) 391 5639181

Festnetz und Mobiltelefon

Um einen Festnetzanschluss zu erhalten oder sich für einen Mobilfunkanbieter zu entscheiden, informieren Sie sich am besten vorab unter: www.euraxess.de ➤ Serviceangebote ➤ Incoming ➤ Weitere Tipps.

Auskunft via Telefon

Um Telefonnummern im Inland zu erfragen: 11 8 33
(in englischer Sprache 11 8 37)

Um Telefonnummern im Ausland zu erfragen: 11 8 34
Auskunft via Internet: www.teleauskunft.de



→ Rund ums Auto

Führerschein

Ein Auto darf in Deutschland nur mit einem gültigen Führerschein geführt werden. ➡ www.euraxess.de. Bei einem Aufenthalt von mehr als sechs Monaten benötigen Sie auf jeden Fall einen deutschen Führerschein. Beachten Sie bitte, dass die Umschreibung einige Zeit in Anspruch nimmt und mit einer Gebühr verbunden ist.

Verhalten im Straßenverkehr

In Deutschland gilt Rechtsverkehr. Häufig ist die Höchstgeschwindigkeit durch Verkehrsschilder begrenzt. Grundsätzlich gilt: Auf Landstraßen dürfen Sie nicht schneller als 100 km/h fahren. Innerhalb von Ortschaften ist die Geschwindigkeit auf 50 km/h begrenzt. Auf Autobahnen gibt es keine Geschwindigkeitsbeschränkung. Empfohlen wird aber eine Richtgeschwindigkeit von 130 km/h. In einigen deutschen Städten wurden Umweltzonen eingerichtet, um die Belastung der Luft mit Feinstaub zu verringern. Wenn Sie in diese Zonen einfahren möchten, brauchen Sie die so genannte Umweltplakette, die an der Innenseite der Windschutzscheibe befestigt wird. Ausführliche Informationen zu Themen wie Geschwindigkeit, Verkehrsregeln, Verkehrsschilder und Alkohol am Steuer finden Sie in der Straßenverkehrsordnung auf der Homepage des Bundesministeriums für Verkehr, Bau und Stadtentwicklung ➡ www.bmvbs.de

Das eigene Auto

Bei Aufhalten über ein Jahr (das ist der Zeitraum, in dem das von Ihnen eingeführte Auto eine deutsche Zulassung benötigt) oder bei Erwerb eines Autos in Deutschland müssen Sie eine Kraftfahrzeughaftpflichtversicherung abschließen. Falls Sie einen Unfall verschulden und andere zu Schaden kommen, tritt diese für Sie in Haftung.

Verhalten bei einem Unfall

Bei einem Unfall, auch in dem Fall, wenn Sie ein anderes Fahrzeug nur leicht beschädigen, müssen Sie die Polizei verständigen und so lange am Unfallort bleiben, bis diese eintrifft. Unterschreiben Sie in keinem Fall eine Schuldanerkennung und melden Sie den Unfall sofort Ihrer Versicherung.



→ Einkaufen

Im Stadtzentrum gibt es drei große Einkaufszentren, das „Allee-Center“, das „Ulrichshaus“ und das „City Carré“. Haupteinkaufsstraße in Magdeburg ist der Breite Weg, der vom Universitätsplatz bis zum Hasselbachplatz führt. Im Magdeburger Stadtzentrum haben die Geschäfte im Allgemeinen bis 20.00 Uhr geöffnet. In anderen Stadtteilen schließen die Geschäfte zwischen 18.00 und 19.00 Uhr. Falls Sie bargeldlos einkaufen möchten, können Sie mit Ihrer EC-Karte bezahlen. Die Zahlung mit einer Kreditkarte ist eher unüblich.

Supermärkte

Typische Supermärkte sind Lidl, Aldi, Penny, NP-Niedrigpreis, Netto, Norma, Kaufland und Edeka. Sie unterscheiden sich teilweise enorm in Preis und Angebot. In der Nähe des Hauptcampus der Universität in der Jacobstraße befindet sich ein Markt, der durchgehend von Montag 7.00 Uhr bis Samstag 20.00 Uhr geöffnet hat. Während der Nachtstunden gibt es Sonderangebote.

Umtausch und Garantie

Die meisten gekauften Artikel – außer Sonderangebote – können innerhalb eines festgelegten Zeitraumes umgetauscht werden, wenn sie noch nicht gebraucht worden sind und wenn Sie die Verkaufsquittung vorlegen. Bei kostspieligen Anschaffungen, z. B. von Elektrogeräten, können Mängel auch noch nach mehreren Monaten reklamiert werden.

Falls sich Probleme bei Reklamationen ergeben, können Sie sich an eine Verbraucherzentrale wenden. Verbraucherzentralen bieten Beratung und Information zu Fragen des Verbraucherschutzes und helfen auch bei Rechtsproblemen. Für die Beratung muss meistens ein kleiner Obolus bezahlt werden.

➔ www.vzsa.de

→ Recycling

In Deutschland wird sehr großer Wert auf Recycling gelegt und der Müll getrennt.

Flaschen und Dosen

Der überwiegende Teil der Plastik- und Glasflaschen sind Mehrweg-Flaschen, die mit einem Zeichen gekennzeichnet sind. Auf diese Flaschen zahlen Sie Pfand. Diesen Geldbetrag erhalten Sie zurück, wenn Sie die Flaschen wieder im Geschäft abgeben. Die Flaschen dürfen nicht verschmutzt oder beschädigt sein. Auf Dosen wird ebenfalls ein Pfand erhoben.

Glasflaschen ohne das Recycling-Zeichen gehören in Altglas-Container, die an verschiedenen Plätzen in der Stadt aufgestellt sind. Hier sind auch Container für Altpapier zu finden.

Müll

Müll wird nach Wertstoffen, Biomüll und Restmüll sortiert. Wertstoffe sind mit dem so genannten „Grünen Punkt“ versehen und gehören in die gelbe Tonne oder in den „Gelben Sack“. Unter Biomüll sind organische, kompostierbare Abfälle zu verstehen, die in einer grünen Tonne gesammelt werden. Der Restmüll gehört in die schwarze Tonne. Sondermüll muss gesondert entsorgt werden. Leere Batterien kommen z. B. in Behälter, die in Supermärkten stehen oder werden an festgelegten Orten entsorgt. Informationen dazu gibt es bei der Stadt Magdeburg.

➔ www.magdeburg.de



Gebühren:

Aufenthaltserlaubnis bis zu 60 EUR

Stipendiaten deutscher Förderorganisationen sind von Gebühr befreit!

→ Check-Liste für die Ein- und Ausreise

Je nach Aufenthaltszweck und Herkunftsland gibt es verschiedene Bestimmungen, die bei der Einreise beachtet werden müssen. Die folgende Checkliste zählt alle wesentlichen Aspekte auf, die notwendig sind. Gegebenenfalls entfallen jedoch einige Formalitäten und Bestimmungen für Sie.

Schritt 1: Vor der Einreise

- Gültigkeit des Reisepasses oder Personalausweises überprüfen und ggfs. verlängern
- Zeugnisse und Urkunden ins Deutsche oder Englische übersetzen lassen
- ggfs. Impfpass besorgen
- biometrische Passfotos machen lassen
- Visum bei der deutschen Auslandsvertretung (i.d.R. Botschaft oder Generalkonsulat) im jeweiligen Heimatland beantragen. Staatsangehörige Australiens, Israels, Japans, Kanadas, Neuseelands, der Republik Korea und der Vereinigten Staaten von Amerika können ohne Visum einreisen. Bei einem Aufenthalt, der länger als drei Monate dauert, muss eine Aufenthaltserlaubnis bei der zuständigen Ausländerbehörde in Deutschland eingeholt werden.
- Krankenversicherungsschutz überprüfen (Nachweis laut §11 Abschnitt 1–3 Sozialversicherungsgesetz)
- Wohnraum suchen
- Stipendium beantragen

Wenn Ihre Familie Sie nach Deutschland begleitet:

- Heiratsurkunde und Geburtsurkunde Ihrer Kinder ins Deutsche oder Englische übersetzen lassen
- Krankenversicherung, Impfausweis, Passfotos für Familienmitglieder nicht vergessen
- Staatsangehörige aus Brasilien und El Salvador benötigen kein Visum bei gemeinsamer Einreise. Sie stellen in Deutschland (Magdeburg) den Antrag zur Familienzusammenführung
- Beantragung eines Platzes in einer Kindertagesstätte oder eines Schulplatzes

Schritt 2: Nach der Einreise in Deutschland/Magdeburg

- Anmeldung im Akademischen Auslandsamt
- Abschluss einer Krankenversicherung (falls nicht bereits schon vor Anreise geschehen)
- Abschluss weiterer Versicherungen wie Haftpflichtversicherung
- Beantragung einer Lohnsteuerkarte
- Unterschreiben des Arbeitsvertrages bzw. Vorvertrages
- Anmeldung im Einwohnermeldeamt (Bürgerbüro) der Stadt Magdeburg innerhalb einer Woche nach Anreise
- ☑ **In der Regel sind folgende Dokumente mitzubringen:**
 - gültiger Pass
 - gültiges Visum (außer Australien, Israel, Japan, Kanada, Neuseeland, Republik Korea und USA)
 - Mietvertrag
 - Eröffnung eines Bankkontos



→ Check-Liste für die Ein- und Ausreise

Anmeldung bei der Ausländerbehörde der Stadt Magdeburg bei Beschäftigung über drei Monate

☒ In der Regel sind folgende Dokumente mitzubringen:

- gültiger Pass
- gültiges Visum (außer Australien, Israel, Japan, Kanada, Neuseeland, Republik Korea und USA)
- Nachweis über ausreichenden Krankenversicherungsschutz
- Arbeitsvertrag/Vorvertrag bzw. Stipendienzusage
- Mietvertrag
- Meldebescheinigung (erhältlich bei Anmeldung im Bürgerbüro)
- 1 aktuelles biometrisches Passfoto (Automaten in Meldebehörde)

Schritt 3: Vor der Abreise aus Magdeburg

- Mietvertrag kündigen
- Bankkonto schließen
- Abmeldung im Bürgerbüro der Stadt Magdeburg

Hinweis für einen Umzug innerhalb Magdeburgs oder Deutschlands

Der Umzug innerhalb Magdeburgs ist der Meldebehörde (Bürgerbüro) mitzuteilen. Wechseln Sie den Wohnort innerhalb Deutschlands, genügt die Anmeldung in einem Bürgerbüro der neuen Kommune oder Stadt.